



landelijk gebied, bedrijfspuinveresting, woningbouw, stedelijk gebied

Bonekamp
Advies
Twello



Acceptatie- & behandelingsbeleid en
Administratieve Organisatie/ Interne Controles (A&V en AO/IC)
Van **Wubben Noord B.V.**

gevestigd aan de
Aziëweg 14
te Assen



Datum: Twello, 9 december 2020 (aangevuld 1 maart 2022)
Auteur: [REDACTED],
adviseur ruimtelijk omgevingsrecht; bouw & milieu
Telefoon: 06 – 106 85 922
Opdrachtgever: Wubben Noord B.V.
Aziëweg 14
9407TG Assen
Projectnummer: 193001VG

INHOUDSOPGAVE:

Inleiding	3
(wettelijk) Kader	3
Vereiste informatie	4
DEFINITIES EN BEGRIPPEN	5
1.0 Informatie over het bedrijf	6
1.1.1 organisatieschema	6
1.1.2 Beschrijving relevante functies	6
1.1.3 Wegen/ Gewichtsbepaling	7
1.1.4 Innametarieven te accepteren afvalstoffen	7
1.1.5 wijze van financiering	7
2 Acceptatiebeleid	8
2.1.1 Onvrijwillig verkregen afval	8
2.1.2 Omgang met complementaire categorieën	8
2.1.3 Zeer zorgwekkende stoffen (ZZS)	8
2.1.4 Particulieren	13
2.2 Te accepteren afvalstoffen	14
2.3 Overzicht van geweigerde Afvalstoffen	19
2.4 Het acceptatieproces	19
2.4.1 Vooracceptatie	19
2.4.2 Eindacceptatie	21
2.4.3 Risico indeling	23
3.0 Acceptatievoorschriften	25
3.1 Algemene acceptatie criteria	25
3.2 Acceptatie per deelstroom (definitiebladen)	25
3.3 Verwerkingsroute's	32
3.4 Omgang met complementaire stoffen	35
4 Toetsing behandelingsmethoden aan het LAP III	36
5. Beschrijving registraties	40
5.1 Gevoerde registraties	40
5.2 Informatie over geautomatiseerd beheers- en informatiesysteem	40
5.3 Ingaande vrachten;	40
5.4 Uitgaande vrachten	41
5.5 Koppeling goederenadministratie en financiële administratie	41
5.6 Wijzigingen en evaluatie van het A&V beleid	41
5.7 Ongewone voorvallen	42
5.8 Risicoanalyse en beheersmaatregelen	42

Inleiding.

Voor u ligt het acceptatie- & behandelingsbeleid voor Wubben Noord B.V.. Het A&V en AO/IC maakt onderdeel uit van de vergunningaanvraag van Wubben Noord B.V.. De beschrijving van de acceptatieprocedure omvat het traject van de vooraanmelding door de primaire ontdoener tot en met het moment dat de aangeboden afvalstoffen in ontvangst zijn genomen. Tevens is beschreven hoe de procedure verloopt indien de afvalstroom niet wordt geaccepteerd. Daarnaast is beschreven hoe de administratieve behandeling plaatsvindt.

Doelstelling van deze acceptatieprocedure is om via vastlegging van de werkwijze met betrekking tot acceptatie van afvalstoffen, een eenduidige, efficiënte, transparante en consequente werkwijze te verkrijgen bij acceptatie van afvalstoffen. Hiermee wordt gewaarborgd dat de ingaande stromen conform wet- en regelgeving worden op- en overgeslagen en dat ongewenste afvalstoffen niet binnen de inrichting kunnen komen.

Wubben Noord B.V. is sinds begin jaren 80 van de vorige eeuw (1982) vanuit Gasselternijveen actief met aanvankelijk de inzameling, opslag en afvoer van afgewerkte olie.

Later kwam daar het schoonmaken van tanks bij. Tevens werden vaak lege olievaten ingenomen, die werden leeggemaakt, schoongemaakt en verkocht aan de vatenhandel.

In de loop der jaren heeft het bedrijf zich gespecialiseerd in drie takken

- 1) De sanering en reiniging van tanks binnen en buiten de inrichting; Het betreft hierbij zowel grote industriële tanks voor chemicaliën of complete installaties als ook het reinigen van kleine olietanks bij particulieren.
- 2) Het saneren van bovengrondse en ondergrondse tanks (buiten de inrichting); Het betreft hier het uitvoeren van tanksaneringen op projectlocatie (dus buiten de inrichting), in de eerste plaats gericht op het verwijderen van tanks op een milieuverantwoorde wijze. Indien verwijdering om welke reden dan ook, niet mogelijk is, volgt reiniging van de tanks in combinatie met ontklaar maken van de tanks en afvullen van de tanks met zand.
- 3) Reiniging, op- overslag en verwerking van emballage waaronder IBC tanks en vaten.; Hierbij word verontreinigde emballage (die in beginsel geschikt is voor hergebruik) opgehaald bij gebruikers, vervolgens bij Wubben Noord (binnen de inrichting) gereinigd en voor hergebruik beschikbaar gesteld aan diverse afnemers. Emballage die ongeschikt is voor hergebruik wordt, na reiniging, gedemonteerd t.b.v. materiaalhergebruik (zoals kunststof en (non) ferro). Tot deze activiteit behoort ook de handel in en het in voorraad houden van allerlei emballage t.b.v. diverse afnemers.

Verder zijn er nog ondersteunende activiteiten waaronder kantoor, machines onderhoud, opslag e.d.

In de toelichting op de vergunningaanvraag zijn de activiteiten uitgebreid beschreven.

(wettelijk) Kader

Op grond van artikel 4.7 van de Regeling omgevingsrecht en artikel 10 van het BIA moeten bedrijven die afvalstoffen accepteren, op- overslaan en/of be- verwerken informatie aanleveren over de acceptatie, controle en registratie van afvalstoffen. Daarnaast biedt artikel 10.5 van de Wet milieubeheer (Wm) een grondslag voor het van toepassing verklaren van de minimale elementen voor het A&V-beleid en AO/IC.

De Staatssecretaris van Infrastructuur en Waterstaat heeft op 28 november 2017 het nieuwe Landelijk afvalbeheerplan (LAP3) vastgesteld. In dit plan is het afvalbeleid voor de periode 2017 tot en met 2023 vastgelegd, met een doorkijk tot 2029. LAP3 is vanaf 28 december 2017 in werking en vervangt het



afvalbeheerplan LAP2.

Volgens het LAP dienen bedrijven die afvalstoffen accepteren het acceptatie- & behandelingsbeleid (A&V-beleid) te beschrijven. Tevens dienen in bepaalde gevallen de procedures met betrekking tot de administratieve organisatie en interne controle (AO/IC) te worden vastgelegd.

Vereiste informatie

In paragraaf D.3.3.2 en paragraaf D.3.4.2 van het LAP3 is uitgewerkt welke onderdelen van het A&V-beleid en de AO/IC van belang zijn en moeten worden opgenomen in een vergunningaanvraag of een melding Activiteitenbesluit milieubeheer.



DEFINITIES EN BEGRIPPEN

In dit rapport worden de volgende definities en begrippen gehanteerd.

- Aanbieder:** ^[L]_[SEP] Degene door wie of namens wie de afvalstoffen aan de inrichting worden aangeboden. Dit wordt formeel vaak ontdoener genoemd. In dit document en in de bijlagen wordt de praktisch meer bruikbare term ‘aanbieder’ gehanteerd.
- Acceptant:** De door Wubben Noord B.V. aangewezen functionaris die, onder eindverantwoordelijkheid van de bedrijfsleider/directie, bepaald of een aangeboden vracht voldoet aan de toepasselijke acceptatiecriteria.
- Acceptatiebeleid:** ^[L]_[SEP] Het beleid dat wordt gevolgd bij aanbieden, ontvangen en accepteren van afvalstoffen.
- Acceptatiecriteria:** ^[L]_[SEP] De criteria waaraan afvalstoffen moeten voldoen om geaccepteerd te mogen worden.
- Acceptatieproces:** ^[L]_[SEP] Het proces dat wordt doorlopen bij aanbieden, ontvangen en accepteren van afvalstoffen.
- Eindacceptatie:** ^[L]_[SEP] Het deel van de acceptatiefase van feitelijke aanlevering van afvalstoffen tot aan het besluit omtrent het feitelijk accepteren van de afvalstoffen.
- Inrichting:** ^[L]_[SEP] De bedrijfslocatie van Wubben Noord B.V. gevestigd aan de Aziëweg 14 te Assen, waarbinnen de in dit rapport genoemde afvalstoffen mogen worden geaccepteerd, opgeslagen en be-verwerkt.
- Partij:** ^[L]_[SEP] Een hoeveelheid afval afkomstig van één ontdoener in een bekende hoeveelheid, met dezelfde samenstelling, herkomst, aard en eigenschappen. Een partij kan bestaan uit meerdere ladingen / transporten.
- Vooracceptatie:** ^[L]_[SEP] Het deel van de acceptatiefase dat voorafgaat aan de feitelijke aanlevering van afvalstoffen, waarbij de benodigde informatie wordt uitgewisseld tussen aanbieder en ontvanger.
- Uitsorteren** met uitsorteren; worden de handelingen bedoeld zoals gedefinieerd in deel B5 van het Landelijk afvalbeheerplan 2017 – 2029.

1.0 Informatie over het bedrijf

Het bedrijf is gevestigd aan de Aziëweg 14 te Assen. Het bedrijf houdt zich bezig met de volgende activiteiten:

1. Bewaren van vrijkomende producten en stoffen, vrijgekomen bij tanksanering en/of tankreiniging op locatie bij ontdoener en het legen van olie-afscheiders;
2. Bewerken en schoonmaken van tanks en emballage met productresten, waarbij het knippen, zagen en snijden van tanks in pandig plaatsvindt;
3. Opslag van (gevaarlijke) afvalstoffen afkomstig van de onder 2. genoemde activiteiten
4. Stalling en klein onderhoud transportmiddelen;
5. Inname, opbulken, tijdelijke opslag van (afval)stoffen en in bewaring (depot) houden van vloeibare grondstoffen van derden;
6. Inname van verpakkingen met (gevaarlijk) afval, die niet meer normaal gelegeerd kunnen worden.

Nevenactiviteiten

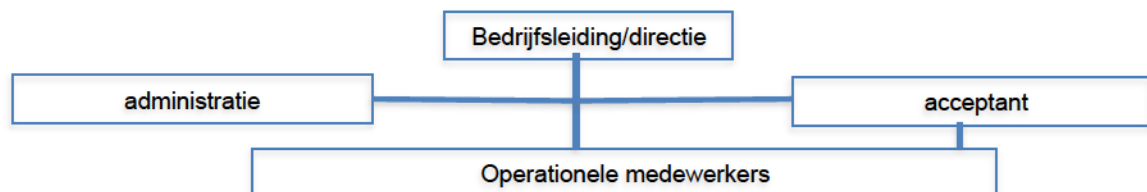
Binnen de inrichting worden de volgende (procesondersteunende) activiteiten uitgevoerd:

- Kantooractiviteiten
- Onderhoud + herstel eigen machine's (kleinschalig).
- Opslag en kleinschalige aflevering van dieselolie (eigen materieel)

1.1.1 organisatieschema

De inrichting Wubben Noord B.V. kent een platte organisatiestructuur. Het bedrijf bestaat uit een directie met ongeveer 10-15 personeelsleden die alle voorkomende werkzaamheden uitvoeren..

organisatieschema



1.1.2 Beschrijving relevante functies

De volgende functies binnen Wubben Noord B.V. zijn in het kader van dit acceptatie- en verwerkingsbeleid en de administratieve organisatie en interne controle relevant.

- Directie
- Chauffeurs (maken deel uit van operationele medewerkers)
- Administrateur
- Acceptant

De inrichting is een overzichtelijke organisatie met een platte structuur en rechtstreekse, korte communicatielijnen. Er is sprake van een goede functie-scheiding.

De goederenadministratie verzorgt het bedrijf zelf. Hiertoe behoort het invullen / bijhouden van de begeleidingsbrieven, de weegadministratie, het voorraadbeheer en de registers van ontdoeners en

ontvangers. Het hoofdkantoor zorgt voor de boekhouding, facturatie, betalingen, financiële overzichten en meldingen/rapportages. De bedrijfsleiding van Wubben Noord B.V. zorgt ervoor dat de gevoerde administraties juist en volledig zijn.

vervangingsregeling

De medewerkers van Wubben Noord B.V. vervangen elkaar over en weer. Indien een van medewerkers afwezig is, zal de ander de taken waarnemen waardoor er altijd iemand is met voldoende kennis van zaken en die inhoudelijk op de hoogte is van taken, verantwoordelijkheden en bevoegdheden en dit AO/IC beleid. De bedrijfsleiding heeft zijn kennis mbt visuele controle van afvalstoffen door ervaring verkregen.

1.1.3 Wegen/ Gewichtbepaling

Wubben Noord B.V. beschikt zelf over een weegbrug waarop voertuigen gewogen kunnen worden.

De weegbonnen van de wegingen worden gebruikt voor de eigen administratie (voorraadbeheer, goederenadministratie, financiële administratie e.d.) .

1.1.4 Innametarieven te accepteren afvalstoffen

In dit document zijn geen innametarieven opgenomen voor de te accepteren afvalstoffen. De innametarieven worden periodiek bepaald op basis van geldende marktprijzen, marktontwikkelingen, vaste en variabele kosten en verwachte omzet. Een tarievenlijst voor de diverse rubbersoorten, wordt dan vastgesteld en wordt op aanvraag beschikbaar gesteld aan potentiële aanbieders.

1.1.5 wijze van financiering

Grote investeringen om de activiteiten uit te kunnen voeren, hoeven momenteel niet te worden gedaan. Het betreft een bestaand en in de basis compleet ingericht bedrijfsterrein.

Wubben Noord B.V. beschikt zelf over een uitgebreid machine- en materieelpark met o.a. heftrucks en vrachtwagens, spoel- en pompinstallaties. Aangezien het om een bedrijfsverhuizing gaat kunnen bedrijfsmiddelen vanaf de ene vestiging naar de vestiging in Assen worden verhuist.. Er hoeft behoudens wat kleine aanpassingen op het terrein (plaatsen overkappingen , inrichten tankpit, vervanging van het bestaande kantoor en inrichting van de hal en het buitenterrein), niet veel geïnvesteerd te worden. De eventueel nog te plegen investeringen in de toekomst zullen met eigen middelen gefinancierd worden.



2 Acceptatiebeleid

In paragraaf 2.2 is een overzicht opgenomen van afvalstoffen die worden geaccepteerd. In dit hoofdstuk vindt een beschrijving plaats van het acceptatiebeleid. In de beschrijving van het beleid wordt verwezen naar de definitiebladen.

2.1.1 Onvrijwillig verkregen afval

Ondanks het in dit document beschreven acceptatiebeleid en de visuele inspecties kan toch voorkomen dat geaccepteerd afval ongewenste verontreinigingen bevat. Wanneer deze stoffen worden aangetroffen worden ze onmiddellijk gescheiden opgeslagen in een afsluitbaar opslagmiddel (opslagtank, vat, IBC). Deze onvrijwillig verkregen afvalstoffen / onverhoopt aangetroffen afvalstoffen worden vervolgens afgevoerd naar een erkende inzamelaar/verwerker.

2.1.2 Omgang met complementaire categorieën

Bij Wubben Noord B.V. worden geen complementaire categorieën afval ingezameld (zie afvalstoffenregister in hoofdstuk 2).

2.1.3 Zeer zorgwekkende stoffen (ZZS)

Hoofdstuk B.14 van het derde Landelijk Afvalbeheerplan (LAP3) besteedt aandacht aan zeer zorgwekkende stoffen (ZZS) in afvalstoffen en de (on)mogelijkheden die dat biedt voor het nuttige toepassen van afvalstoffen, voor typering van reststoffen als bijproduct of voor het typeren van teruggewonnen materialen of voorwerpen als einde-afvalstof. Als een bedrijf een ZZS-houdende afvalstof wil verwerken t.b.v. nuttige toepassing, of als een houder van een ZZS-houdend materiaal van mening is dat het geen afvalstof betreft, zal dit bedrijf of deze houder aan moeten tonen dat er geen onaanvaardbare risico's verbonden zijn aan de beoogde inzet van dat materiaal.

Naar aanleiding van een analyse van de aangevraagde afvalstoffen is het SGS Intron rapport "inventarisatie ZZS in afval" (13 juni 2018) geraadpleegd. Uit beschouwing van het rapport zijn de volgende aandachtspunten gebleken.

In de definitiebladen is aangegeven op welke wijze Wubben Noord B.V. hiermee om zal gaan.

- Sectorplan 3 Procesafhankelijk industrieel afval van productieprocessen
In partijen procesafhankelijk industrieel afval van productieprocessen is door de gemengde samenstelling de kans dat het gehalte van een ZZS de relevante concentratiegrenswaarde overschrijdt beperkt tot de meest voorkomende weekmakers en vlamvertragers. In zuivere stromen productieafval en afval van één herkomst kunnen wel andere ZZS als additieven aanwezig zijn.
Bij Wubben Noord B.V. worden ingezamelde monostromen van gelijke herkomst en samenstelling apart gehouden en niet vermengd. Het ingezamelde materiaal wordt ook separaat afgevoerd naar erkende verwerkers. Wubben Noord B.V. volgt verder hetgeen is voorgeschreven in het sectorplan.
- Sectorplan 12 Metalen In metaalafval kunnen "zeer zorgwekkende stoffen" (ZZS) voorkomen door de samenstelling van het metaal (of legeringselementen), coatings en verontreinigingen zoals de afzetting van kwik in aardgasleidingen en -installaties.



Bij de metalen die bij Wubben Noord B.V. worden gesorteerd, op overgeslagen en be-verwerkt kan het gaan om lood en chroomVI verbindingen die in de oppervlaktecoating van metalen zijn toegepast (tanks / tanksanering / vaten).

Daarnaast kunnen radio-actief veronreinigde metalen voorkomen. In de praktijk van de metaalrecycling kan dit materiaal diverse verschijningsvormen hebben zoals:

- schroot waarin zich (resten van) radioactieve bronnen bevinden. De radioactieve bronnen zijn oorspronkelijk gebruikt als meet- of regelinstrument;
- schroot afkomstig uit fabrieksinstallaties waaraan, door het gebezigde proces, radioactieve stoffen zijn gehecht;
- schroot waarin slakkenwol (een soort steenwol) aanwezig is. Slakkenwol is gebruikt als isolatiemateriaal voor brandwerende deuren, pijpleidingen enz.;
- tubings waaraan radioactieve stoffen zijn gehecht. Tubings zijn stalen buizen, meestal circa tien meter lang en 5 tot 25 centimeter in diameter, die gebruikt worden bij de winning van aardolie en aardgas. Afgedankte tubings worden soms toegepast als verstevigingrand op open-top containerbakken;
- metaal waarin radioactieve stoffen zijn meegesmolten;
- metaal afkomstig uit de nucleaire industrie;
- slakmateriaal dat vrijkomt bij de winning van metaal uit erts.

Het is belangrijk dat de ontvangende partij maatregelen neemt om het kopen van met radioactieve stoffen besmet metaal of schroot zo veel mogelijk te voorkomen. Bij Wubben Noord B.V. is de kans op het ontvangen van radio-actief besmette materialen niet groot omdat Wubben Noord B.V.. nauwelijks te maken heeft met aanbod van partijen van hierboven genoemde herkomst en samenstelling. Partijen waarover twijfel is worden vooraf geïnspecteerd met meetapparatuur (handdetector). Verder wordt de 'Handreiking metaal en schroot met radioactieve stoffen' van de Autoriteit Nucleaire Veiligheid en Stralingsbescherming door Wubben Noord B.V. gevolgd.

De kans op andere vormen van aanwezigheid van ZZS in partijen metalen is klein. Wubben Noord B.V. volgt hetgeen is voorgeschreven in het sectorplan.

- Sectorplan 16 Waterzuiveringsslib

In waterzuiveringsslib kunnen "zeer zorgwekkende stoffen" (ZZS) voorkomen. De belangrijkste categorieën zijn medicijnresten, bestrijdingsmiddelen en zware metalen. Het gehalte bestrijdingsmiddelen zal niet snel de aangegeven relevante grenswaarde (50 mg/kg) overschrijden. De meeste bestrijdingsmiddelen in de POP-verordening zijn sinds geruime tijd verboden en komen dus waarschijnlijk niet meer voor in het slib. γ -HCH kan nog voorkomen. Zware metalen als ZZS komen in waterzuiveringsslib niet voor in gehalten boven de concentratiewaarde van 0,1%. Bij slib dat vrijkomt bij biologische zuivering van afvalwater in de scheepvaart is geen risico op voorkomende van ZZS boven de CGW.

Bij Wubben Noord B.V. worden ingezamelde monostromen van gelijke herkomst en samenstelling apart gehouden en niet vermengd. Het ingezamelde materiaal wordt ook separaat afgevoerd naar erkende verwerkers. Wubben Noord B.V. volgt verder hetgeen is voorgeschreven in het sectorplan.



- Sectorplan 41, Verpakkingen Algemeen,
- Sectorplan 42. Verpakkingen met verf, lijm, kit of hars,
- Sectorplan 43. Verpakkingen van overige gevaarlijke stoffen

In verpakking is door menging van soorten de kans zeer klein dat ingezamelde partijen een gehalte aan ZZS bevat dat de relevante concentratiegrenswaarde uit het LAP overschrijdt. Voor partijen afkomstig van bijvoorbeeld één industriële ontdoener of één specifieke bedrijfstak kan dit wel het geval zijn. In partijen verpakkingafval die afkomstig zijn uit industriële sectoren die gelijkaardige producten maken, danwel afkomstig zijn van bedrijven die zich ontdoen van verpakkingafval van gelijke samenstelling, kunnen afhankelijk van de aard van het afval bepaalde ZZS in concentraties hoger dan de genoemde concentratiegrenswaarde uit het LAP worden aangetroffen. Het kan o.a. gaan om;

- verf
- lijmen
- vlam-& brandvertragers
- weekmakers
- resten overige gevaarlijke stoffen, zoals bestrijdingsmiddelen, halogeenhoudende chemicaliën en laboratoriumchemicaliën
- etc

In de verpakking kunnen restanten van producten achter blijven (in verpakkingen die niet getypeerd kunnen worden als schud-, schrap- of schraapleeg).

Wubben Noord B.V. hanteert voor alle verpakkingen een stringent acceptatiebeleid waarbij de ontdoener de juiste informatie moet aanleveren over de samenstelling van de producten die in de verpakking hebben gezeten. Vervolgens bepaalt Wubben Noord B.V. de acceptatie- en verwerkingwijze. Bij Wubben Noord B.V. worden verpakkingen met productrestanten zorgvuldig leeg gemaakt en eventueel gespoeld. Restanten van gelijke herkomst en samenstelling worden apart gehouden en niet vermengd. Restanten worden separaat afgevoerd naar erkende verwerkers. Lege/schone verpakkingen worden ingezet voor hergebruik / recycling en/of nuttige toepassing. Wubben Noord B.V. volgt verder hetgeen is voorgeschreven in het sectorplan.

- Sectorplan 49 Ondergrondse tanks

In ondergrondse tanks afkomstig uit industriële sectoren waarin nog mogelijke restanten van het opgeslagen product aanwezig zijn, dan wel tanks afkomstig van particulieren die zich ontdoen van hun ondergrondse (o.a. stookolie) tanks, kunnen afhankelijk van de aard/opgeslagen materiaal van de ondergrondse tanks bepaalde ZZS in concentraties hoger dan de genoemde concentratiegrenswaarde uit het LAP (0,1%) worden aangetroffen omdat nog restanten van het product of reinigingsmiddel aanwezig kunnen zijn. Voorkomende stoffen kunnen zijn;

- Brandstof; toluen of Di-isodecylazelaat
- Reinigingsmiddelen / detergents o.a. Perfluorooctanesulfonic acid en perfluorooctanesulfonyl fluoride (PFOSF)
- Additieven (divers)

Bij Wubben Noord B.V. worden tanks conform het gecertificeerde tanksaneringsproces eerst leeggehaald en gespoeld / gereinigd op de tanksaneringslocatie. Op de werf van Wubben Noord B.V. worden voornamelijk schone tanks opgeslagen en be-verwerkt. Een beperkt deel van de tanks is niet schoon en kan nog restanten bevatten met ZZS stoffen. Dergelijke tanks worden binnen de inrichting van Wubben Noord B.V. leeg gezogen en gespoeld op dezelfde wijze als bij een tanksanering op locatie. Het afgezogen productrestant uit de tanks wordt door Wubben Noord B.V. afgevoerd naar erkende verwerkers.

Ten aanzien van conversie en coatinglagen aan de buitenkant van tanks wordt verwezen naar hetgeen is vermeld onder sectorplan 12 (metalen).

- Sectorplan 56 Afgewerkte Olie.

Afgewerkte olie betreft zowel minerale als synthetische gebruikte smeer-, systeem- of hydraulische olie (zoals gebruikte olie van verbrandingsmotoren en versnellingsbakken, alsmede smeerolie, olie voor turbines en hydraulische oliën), inclusief mengsels hiervan. Het betreft zowel:

- PCB-houdende afgewerkte olie;
- Halogeen houdende afgewerkte olie;
- (Overige) afgewerkte olie

Het sectorplan houdt reeds rekening met het risico op de aanwezigheid van PCB's en halogenen. Afgewerkte olie kan bovendien verontreinigd zijn met PAK, zware metalen, chemicaliën.

Wubben Noord B.V. hanteert voor alle olieachtige vloeistoffen een stringent acceptatiebeleid waarbij de ontdoener de juiste informatie moet aanleveren over de samenstelling van de olie.

Vervolgens bepaalt Wubben Noord B.V. de acceptatie- en verwerkingswijze.

Bij Wubben Noord B.V. worden ingezamelde monostromen van gelijke herkomst en samenstelling apart gehouden en niet vermengd. Het ingezamelde materiaal wordt ook separaat afgevoerd naar erkende verwerkers. Wubben Noord B.V. volgt verder hetgeen is voorgeschreven in het sectorplan.

- Sectorplan 58 Olie- /water- /slibmengsels, & sectorplan
- Sectorplan 59. Vloeibare olie- en brandstofrestanten

Dit betreft mengsels die vrijkomen bij

- reiniging van olie- en slibafscijders;
- schoonmaakactiviteiten;
- fracties die ontstaan bij afvalbewerkingstechnieken zoals decanteren, filtreren, centrifugeren, destilleren, etc. In de afvalstroom kunnen ZZS aanwezig zijn.

Voorkomende stoffen zijn ontvetters (detergenten voor ontvetten). Deze overstijgen in veel gevallen de concentratiegrenswaarden.

Wubben Noord B.V. hanteert voor alle olie-achtige vloeistoffen een stringent acceptatiebeleid waarbij de ontdoener de juiste informatie moet aanleveren over de samenstelling van de olie-watmengsels en/of brandstoffen. Vervolgens bepaalt Wubben Noord B.V. de acceptatie- en verwerkingswijze.

Bij Wubben Noord B.V. worden ingezamelde monostromen van gelijke herkomst en samenstelling apart gehouden en niet vermengd. Het ingezamelde materiaal wordt ook separaat afgevoerd naar erkende verwerkers. Wubben Noord B.V. volgt verder hetgeen is voorgeschreven in het sectorplan.

- Sectorplan 64 PCB houdende afvalstoffen; Het sectorplan en de daarin opgenomen minimumstandaard houdt reeds rekening met de aanwezigheid van PCB's voor de toegestane verwerking.
- Sectorplan 67 en 68 Halogeenarme en halogeenhoudende oplosmiddelen
De samenstelling van het in het afvalstadium geraakte oplosmiddel is sterk afhankelijk van de samenstelling van het oorspronkelijke oplosmiddel en de bij de toepassing vrijgekomen verontreinigingen. De verontreinigingen kunnen zowel van organische aard als van anorganische stoffen aard zijn. Indien het oplosmiddel als monostroom uit een bepaalde industriële sector afkomstig is, kan afhankelijk van de activiteit de concentratiegrenswaarde overschreden worden Wubben Noord B.V. hanteert voor alle mogelijk PCB- en/of halogeenhoudende /-arme vloeistoffen een stringent acceptatiebeleid waarbij de ontdoener de juiste informatie moet aanleveren over de samenstelling van de vloeistoffen.

Bij Wubben Noord B.V. worden ingezamelde monostromen van gelijke herkomst en samenstelling apart gehouden en niet vermengd. Het ingezamelde materiaal wordt ook separaat afgevoerd naar erkende verwerkers. Wubben Noord B.V. volgt verder hetgeen is voorgeschreven in het sectorplan.

- Sectorplan 72 Zwavelzuur, zuurteer en overig zwavelhoudend afval
In zwavelhoudend afval kunnen ZZS voorkomen. Het gaat dan om bijvoorbeeld verbindingen van cadmium, lood, nikkel, cobalt, in zwavelzuur of benzo (antraceen, pyreen, fluoranteen) in zuurteer.

Wubben Noord B.V. hanteert voor alle mogelijk zwavelzuur, zuurteer en overig zwavelhoudende vloeistoffen een stringent acceptatiebeleid waarbij de ontdoener de juiste informatie moet aanleveren over de samenstelling van de vloeistoffen.

Bij Wubben Noord B.V. worden ingezamelde monostromen van gelijke herkomst en samenstelling apart gehouden en niet vermengd. Het ingezamelde materiaal wordt ook separaat afgevoerd naar erkende verwerkers. Wubben Noord B.V. volgt verder hetgeen is voorgeschreven in het sectorplan.

- Sectorplan 73: Sterk verontreinigde afvalwaterstromen.
In sterk verontreinigde afvalwaterstromen en baden kunnen zeer zorgwekkende stoffen (ZZS) voorkomen. Welke dat zijn hangt voornamelijk af van het industriële proces waaruit deze afvalwaterstromen en baden afkomstig zijn. Vaak betreft het verbindingen van cadmium, lood, nikkel, cobalt en chroom of gehalogeneerde, organische verontreinigingen. Wubben Noord B.V. hanteert voor alle verontreinigde afvalwaterstromen een stringent acceptatiebeleid waarbij de ontdoener de juiste informatie moet aanleveren over de samenstelling van de vloeistoffen.



Bij Wubben Noord B.V. worden ingezamelde monostromen van gelijke herkomst en samenstelling apart gehouden en niet vermengd. Het ingezamelde materiaal wordt ook separaat afgevoerd naar erkende verwerkers. Wubben Noord B.V. volgt verder hetgeen is voorgeschreven in het sectorplan

2.1.3.1 Maatregelen ter voorkoming van verspreiding van zeer zorgwekkende stoffen

Alle ingezamelde mogelijk zzs houdende vloeistoffen komen niet in contact met bodem- en/of hemelwater aangezien deze via gesloten systemen worden afgezogen, verpompt en opgeslagen. Alle daarvoor gebruikte middelen zijn geschikt voor de toepassing en worden periodiek gekeurd op vloeistofdichtheid e.d..

Voor de vaste stoffen die mogelijk zzs houdend zijn (zoals vaten, can's en tanks) geldt dat daaraan geen werkzaamheden worden verricht waarbij zzs stoffen in het milieu terecht kunnen komen. De werkzaamheden vinden immers plaats boven een vloeistofdichte vloer zonder kans op indringing van hemelwater (dus onder een overkapping of in pandig).

Uitloging naar de bodem en/of verspreiding naar oppervlaktewater vanuit de bedrijfsprocessen is dus niet aan de orde.

Emissies naar lucht, water of bodem wordt verder voorkomen door een samenspel van de volgende maatregelen:

- Goede instructie en kennis van zzs stoffen bij de medewerkers.
- Uitspoelen naar de bodem dmv getroffen maatregelen zoals o.a. aangegeven bij hoofdstuk 'bodem' en NRB toets in de toelichting op de aanvraag
- Uitspoelen naar de water dmv getroffen maatregelen zoals o.a. aangegeven bij hoofdstuk 'bodem' en 'water' in de toelichting op de aanvraag
- Blootstelling van medewerkers aan zzs stoffen door de getroffen maatregel op grond van de risico-inventarisatie en evaluatie in het kader van de arbeidsomstandigheden (arbo)
- De continue zorg en aandacht voor het milieu en gezondheid op grond van geldende protocollen en certificeringen (BRL normen e.d.)
- Maatregelen op te nemen in een calamiteitenplan

Mengbeleid van het LAP i.v.m. ZS

Met het oog op verspreiding van ZS dient ook stilgestaan te worden bij het mengbeleid van het LAP. Het is immers niet de bedoeling dat ZS bij het verwerken worden "weggemengd".

Stoffen die voorkomen beneden de concentratiegrenswaarde, zullen indien deze als monostroom (dat wil zeggen niet vermengd met 'schone' afvalstoffen) zijn aangevoerd, ook als monostroom separaat worden gehouden en afgevoerd.

Bij Wubben Noord B.V. kunnen naast vaste stoffen (metalen) ook vloeistoffen worden geaccepteerd. Vloeistoffen laten zich lastig scheiden. Eventueel aanwezige ZS stoffen zijn dus vermengd door de vloeistof. Ingeval ZS stoffen voorkomen in de vloeistoffen zal de gehele partij worden afgevoerd als ZS houdend.

2.1.4 Particulieren

Door particulieren aangeboden afval (zoals bij een milieustraat of afvalbrengpunt) wordt niet geaccepteerd.

2.2 Te accepteren afvalstoffen

- Hieronder zijn de actief geaccepteerde op-/overgeslagen, be- verwerkte en afgevoerde afvalstoffen opgenomen.

* = gevaarlijk afvalstof c = complementair / concentratie afhankelijk

Euralcode	omschrijving
02 01 04	kunststofafval (exclusief verpakkingen)
02 03 01	slib van wassen, schoonmaken, pellen, centrifugeren en scheiden
05 01 03*	tankbodemslib
05 01 05*	gemorste olie
05 01 06*	olieachtig slib afkomstig van onderhoudswerkzaamheden aan installaties of apparaten
05 01 09* c	slib van afvalwaterbehandeling ter plaatse dat gevaarlijke stoffen bevat
05 01 10 c	niet onder 05 01 09 vallend slib van afvalwaterbehandeling ter plaatse
05 01 12*	olie die zuren bevat
05 01 17	bitumen
05 01 99	niet elders genoemd afval
05 07 01*	kwikhoudend afval
05 07 02	zwavelhoudend afval
06 01 01*	zwavelzuur en zwaveligzuur
06 01 02*	zoutzuur
06 01 03*	waterstoffluoride
06 01 04*	fosfor- en fosforigzuur
06 01 05*	salpeter- en salpeterigzuur
06 01 06*	overige zuren
06 01 99	niet elders genoemd afval
06 02 01*	calciumhydroxide
06 02 03*	ammoniumhydroxide
06 02 04*	natrium- en kaliumhydroxide
06 02 05*	overige basen
06 02 99	niet elders genoemd afval
06.03.13*	vaste zouten en oplossingen die zware metalen bevatten
06.03.14	niet onder 06 03 11 en 06 03 13 vallende vaste zouten en oplossingen
06.04.04*	kwikhoudend afval
07.01.01*	waterige wasvloeistoffen en moederlogen
07.01.04*	overige organische oplosmiddelen, wasvloeistoffen en moederlogen
08 01 11* c	afval van verf en lak dat organische oplosmiddelen of andere gevaarlijke stoffen bevat
08 01 12 c	niet onder 08 01 11 vallend afval van verf en lak



landelijk gebied, bedrijfspuinvering, woningbouw, stedelijk gebied

- 08 01 13* c slib van verf of lak dat organische oplosmiddelen of andere gevaarlijke stoffen bevat
- 08 01 14 c niet onder 08 01 13 vallend slib van verf of lak
- 08 01 15* c waterig slib dat verf of lak met organische oplosmiddelen of andere gevaarlijke stoffen bevat
- 08 01 16 c niet onder 08 01 15 vallend waterig slib dat verf of lak bevat
- 08 01 17* c afval van verf- en lakverwijdering dat organische oplosmiddelen of andere gevaarlijke stoffen bevat
- 08 01 18 c niet onder 08 01 17 vallend afval van verf- en lakverwijdering
- 08 01 19* c waterige suspensies die verf of lak met organische oplosmiddelen of andere gevaarlijke stoffen bevatten
- 08 01 20 c niet onder 08 01 19 vallende waterige suspensies die verf of lak bevatten
- 08 01 21* afval van verf- of lakverwijderaar
- 08 01 99 niet elders genoemd afval
- 08 03 07 waterig slib dat inkt bevat
- 08 03 08 waterig vloeibaar afval dat inkt bevat
- 08 03 17* tonerafval dat gevaarlijke stoffen bevat

- 10 14 01* afval van gasreiniging dat kwik bevat
- 11 01 05* beitszuren
- 11 01 10 niet onder 11 01 09 vallende slib en filterkoek
- 11 01 11* waterige spoelvroeststoffen die gevaarlijke stoffen bevatten
- 11 01 12 niet onder 11 01 11 vallende waterige spoelvroeststoffen
- 11 01 13* afval van ontvetting dat gevaarlijke stoffen bevat
- 11 01 14 c niet onder 11 01 13 vallend afval van ontvetting

- 12 01 05 kunststofschaafsel en -krullen
- 12 01 07* halogeenvrije minerale machineolie (exclusief emulsies en oplossingen)
- 12 01 09* halogeenvrije emulsies en oplossingen voor machinale bewerking
- 12 01 10* synthetische machineolie
- 12 01 12* afgewerkte wassen en vetten
- 12 01 19* biologisch gemakkelijk afbreekbare machineolie
- 12 03 01* waterige wasvroeststoffen
- 12 03 02* afval van stoomontvetting

- 13 01 05* niet-gechloreerde emulsies
- 13 01 10* niet-gechloreerde minerale hydraulische olie
- 13 01 11* synthetische hydraulische olie
- 13 01 12* biologisch gemakkelijk afbreekbare hydraulische olie
- 13 01 13* overige hydraulische olie
- 13 02 05* niet-gechloreerde minerale motor-, transmissie- en smeeroilie
- 13 02 06* synthetische motor-, transmissie- en smeeroilie
- 13 02 07* biologisch gemakkelijk afbreekbare motor-, transmissie- en smeeroilie
- 13 02 08* overige motor-, transmissie- en smeeroilie
- 13 03 01* olie voor isolatie en warmteoverdracht die PCB's bevat
- 13 03 06* niet onder 13 03 01 vallende gechloreerde minerale olie voor isolatie en warmteoverdracht
- 13 03 07* niet-gechloreerde minerale olie voor isolatie en warmteoverdracht
- 13 03 08* synthetische olie voor isolatie en warmteoverdracht





landelijk gebied, bedrijfspuinvering, woningbouw, stedelijk gebied

- 13 03 09* biologisch gemakkelijk afbreekbare olie voor isolatie en warmteoverdracht
- 13 03 10* overige olie voor isolatie en warmteoverdracht
- 13 05 01* vaste stoffen uit zandvangers en olie/waterscheiders
- 13 05 02* slib uit olie/waterscheiders
- 13 05 03* opvangslib
- 13 05 06* olie uit olie/waterscheiders
- 13 05 07* met olie verontreinigd water uit olie/waterscheiders
- 13 05 08* afvalmengsels uit zandvangers en olie/waterscheiders
- 13 07 01* stookolie en dieselolie
- 13 07 02* benzine
- 13 07 03* overige brandstoffen (inclusief mengsels)
- 13 08 99* niet elders genoemd afval
- 14 06 03* overige oplosmiddelen en mengsels van oplosmiddelen

- 15 01 01 papieren en kartonnen verpakking
- 15 01 02 kunststofverpakking
- 15 01 03 houten verpakking
- 15 01 04 metalen verpakking
- 15 01 05 composietverpakking
- 15 01 06 gemengde verpakking
- 15 01 10* verpakking die resten van gevaarlijke stoffen bevat of daarmee is verontreinigd
- 15 02 02* c absorbentia, filtermateriaal (inclusief niet elders genoemde oliefilters)
, poetsdoeken en beschermende kleding die met gevaarlijke stoffen zijn verontreinigd

- 16 01 07* oliefilters
- 16 01 13* remvloeistoffen
- 16 01 15 c niet onder 16 01 14 vallende antivriesvloeistoffen
- 16 01 16 tanks voor vloeibaar gas
- 16 01 17 ferrometalen
- 16 01 18 non-ferrometalen
- 16 01 19 kunststoffen
- 16 01 99 niet elders genoemd afval
- 16 03 03* anorganisch afval dat gevaarlijke stoffen bevat
- 16 03 04 niet onder 16 03 03 vallend anorganisch afval
- 16 03 05* organisch afval dat gevaarlijke stoffen bevat
- 16 03 06 niet onder 16 03 05 vallend organisch afval
- 16 05 04* gassen in drukhouders (inclusief halonen) die gevaarlijke stoffen bevatten
- 16 05 06* labchemicaliën die uit gevaarlijke stoffen bestaan of deze bevatten, inclusief mengsels van labchemicaliën
- 16 05 07* c afgedankte anorganische chemicaliën die uit gevaarlijke stoffen bestaan of deze bevatten
- 16 05 08* c afgedankte organische chemicaliën die uit gevaarlijke stoffen bestaan of deze bevatten
- 16 05 09 c niet onder 16 05 06, 16 05 07 of 16 05 08 vallende afgedankte chemicaliën
- 16 06 01* loodaccu's
- 16 06 02* NiCd-batterijen
- 16 06 05 overige batterijen en accu's





16 07 08* c	afval dat olie bevat
16 07 09* c	afval dat andere gevaarlijke stoffen bevat
16 07 99 c	niet elders genoemd afval
16 09 03*	peroxiden, bv. waterstofperoxide
16 10 01* c	waterig vloeibaar afval dat gevaarlijke stoffen bevat
16 10 02 c	niet onder 16 10 01 vallend waterig vloeibaar afval
16 10 03* c	waterige concentraten die gevaarlijke stoffen bevatten
16 10 04 c	niet onder 16 10 03 vallende waterige concentraten
17 01 01	beton
17 01 02	stenen
17 02 02	glas
17 02 03 c	kunststof
17 02 04* c	glas, kunststof en hout die gevaarlijke stoffen bevatten of daarmee verontreinigd zijn
17 03 01* c	bitumineuze mengsels die koolteer bevatten
17 03 02 c	niet onder 17 03 01 vallende bitumineuze mengsels
17 03 03*	koolteer en met teer behandelde producten
17 04 01 c	koper, brons en messing
17 04 02 c	aluminium
17 04 03 c	lood
17 04 04 c	zink
17 04 05 c	ijzer en staal
17 04 06 c	tin
17 04 07 c	gemengde metalen
17 04 09* c	metaalafval dat met gevaarlijke stoffen is verontreinigd
17 04 10* c	kabels die olie, koolteer of andere gevaarlijke stoffen bevatten
17 04 11 c	niet onder 17 04 10 vallende kabels
17 05 03* c	grond en stenen die gevaarlijke stoffen bevatten
17 05 04 c	niet onder 17 05 03 vallende grond en stenen
19 01 06*	waterig vloeibaar afval van gasreiniging en ander waterig vloeibaar afval
19 01 10*	afgewerkte actieve kool van rookgasreiniging
19 08 11* c	slib van de biologische zuivering van industrieel afvalwater dat gevaarlijke stoffen bevat
19 08 12 c	niet onder 19 08 11 vallend slib van de biologische zuivering van industrieel afvalwater
19 08 13* c	slib van andere behandelingen van industrieel afvalwater dat gevaarlijke stoffen bevat
19 08 14 c	niet onder 19 08 13 vallend slib van andere behandelingen van industrieel afvalwater
19 13 01* c	vast afval van bodemsanering dat gevaarlijke stoffen bevat
19 13 02 c	niet onder 19 13 01 vallend vast afval van bodemsanering
19 13 03* c	slib van bodemsanering dat gevaarlijke stoffen bevat
19 13 04 c	niet onder 19 13 03 vallend slib van bodemsanering
19 13 05* c	slib van grondwatersanering dat gevaarlijke stoffen bevat
19 13 06 c	niet onder 19 13 05 vallend slib van grondwatersanering
19 13 07* c	waterig vloeibaar afval en waterige concentraten van grondwatersanering die gevaarlijke stoffen bevatten
19 13 08 c	niet onder 19 13 07 vallend waterig vloeibaar afval en waterige concentraten van grondwatersanering



20 01 14*	zuren
20 01 15*	basisch afval
20 01 21*	tl-buizen en ander kwikhoudend afval
20 01 25	spijsolie en -vetten
20 01 26*	niet onder 20 01 25 vallende oliën en vetten
20 01 28 c	niet onder 20 01 27 vallende verf, inkt, lijm en hars
20 01 30 c	niet onder 20 01 29 vallende detergents
20 01 39	kunststoffen
20 01 40	metalen
20 02 02	grond en stenen
20 03 06	afval van het reinigen van riolen

Met betrekking tot de '99' codes (euralcode's die eindigen op '99') wordt het volgende opgemerkt.
De '99' codes gebruikt Wubben niet allemaal, sommige wel en die zijn ook als zodanig aangegeven door de eindverwerkers;

- De 13.08.99* wordt gebruikt voor een klant waarbij oliehoudend afval (paraffine olie) met brokken magnesium vrijkomt. De olie wordt er bij Wubben gescheiden van de brokken. De brokken worden opgehaald door Renewi.
- 16.01.99 wordt gebruikt voor verontreinigd glas, komt niet vaak voor maar deze moet wel worden vergund.
- 16.07.99c wordt bijna dagelijks gebruikt voor spoelwater tankreiniging en ook als zodanig afgevoerd.
- De overige '99' gebruikt Wubben niet regelmatig maar deze zijn wel vergund op de oude locatie en Wubben wil deze graag behouden voor de 'bijzondere gevallen'.



2.3 Overzicht van geweigerde Afvalstoffen

De volgende afvalstoffen worden **NIET** binnen de inrichting geaccepteerd en zullen in alle gevallen leiden tot een weigering van de aangeboden partij: Afvalstoffen die niet genoemd zijn in tabel 2.2.

2.4 Het acceptatieproces


Alle aangeboden partijen afvalstoffen die binnen de inrichting worden geaccepteerd doorlopen de acceptatieprocedure. De acceptatieprocedure bestaat uit de vooracceptatie en de eindacceptatie.

2.4.1 Vooracceptatie

De vooracceptatie betreft een administratief proces waarbij wordt gekeken of partijen volgens het acceptatiereglement en de 'plafonds' van de omgevingsvergunning milieu mogen worden geaccepteerd en of deze niet verontreinigd zijn.

De vooracceptatie start wanneer door een aanbieder van afvalstoffen contact wordt gezocht met betrekking tot een aankondiging of verzoek voor het (laten) afvoeren van afvalstoffen. Doelstelling is om in een zo vroeg mogelijk stadium te voorkomen dat er afvalstoffen worden geaccepteerd die op basis van de omgevingsvergunning, niet geaccepteerd mogen worden en dat voor afvalstoffen die wel geaccepteerd mogen worden de juiste verwerker kan worden bepaald. De vooracceptatie mondt uit in een beslissing omtrent het al dan niet overgaan tot ontvangst van de afvalstof. Het eindpunt van de vooracceptatie is de mededeling van dit besluit aan de aanbieder. Dit besluit kan mondeling, telefonisch, schriftelijk of via of e-mail of een digitale berichtenbox zoals whatsapp, plaatsvinden.

Bij de vooracceptatie wordt de volgende informatie verzameld van de aanbieder:

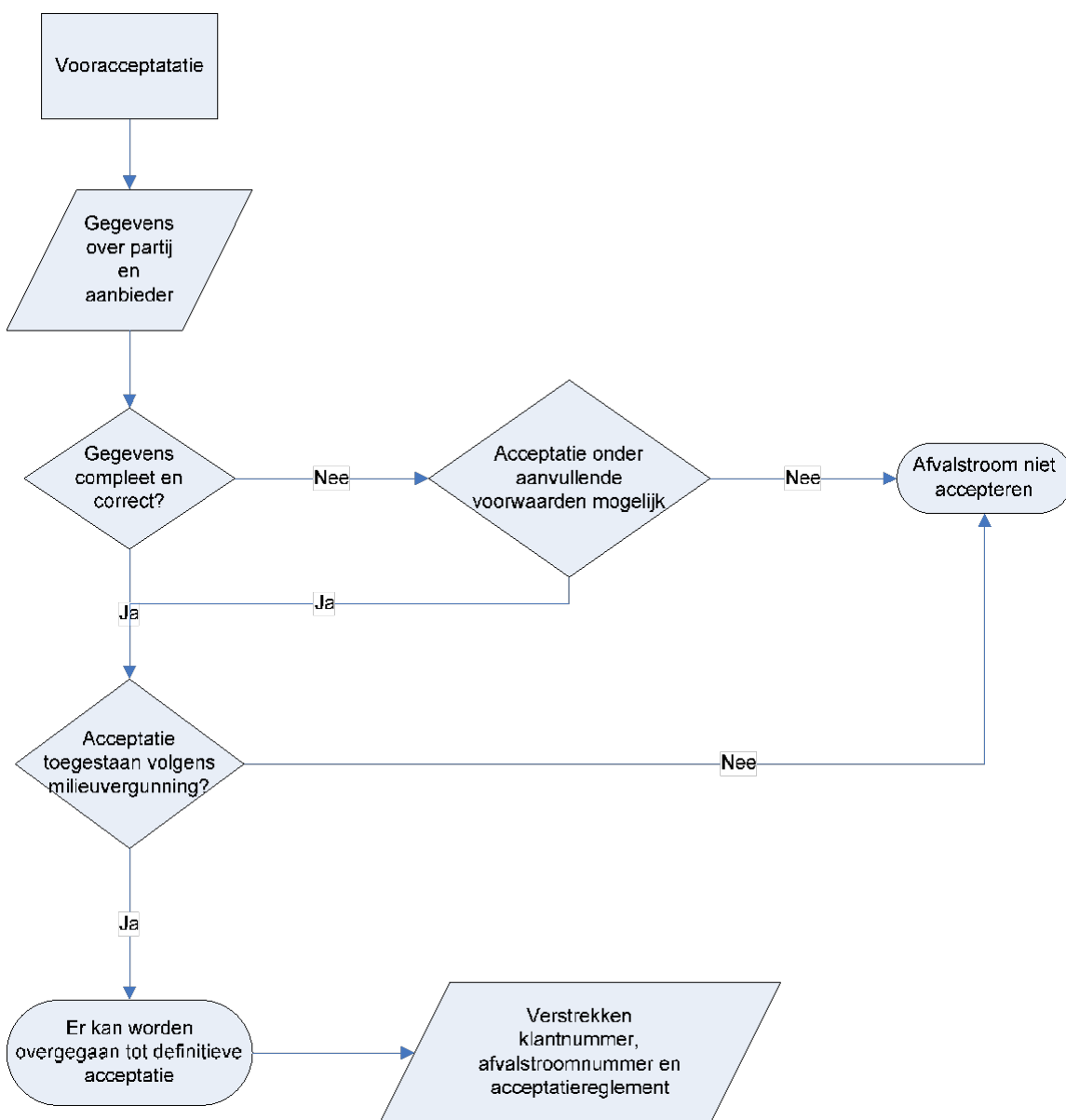
- Naam en contact gegevens aanbieder
- de herkomst van de partij
- de aard, eigenschappen en samenstelling van de partij;
- zijn er mogelijk verontreinigingen aanwezig en zo ja met welke stoffen in welke mate;
- de hoeveelheid (partij omvang grootte);
- de wijze van aanlevering;
- de frequentie van aanlevering;
- eventuele bijzonderheden. 

Vervolgens worden deze gegevens beoordeeld door de bedrijfsleiding. Hierbij worden ook eventuele eerdere ervaringen met de aanbieder meegewogen. De aanbieder ontvangt van Wubben Noord B.V. een bericht (email, tekstmessage, telefonisch) of de betreffende aangeboden afvalstoffen door Wubben Noord B.V. kunnen worden ontvangen.

Bij vervolgafgiftes van vrachten van dezelfde partij, zoals overeengekomen tijdens de vooracceptatie, wordt deze niet opnieuw doorlopen. Wanneer eenzelfde aanbieder een nieuwe partij aanbiedt, wordt wel de gehele vooracceptatie doorlopen. Bij vervolgafgiften van een bekende afvalstroom (aard, samenstelling gelijkwaardig aan voorgaande partij) van reeds bekende klanten (vaste klanten), volgt geen nieuwe uitgebreide schriftelijke bevestiging, maar wordt gerefereerd aan de eerder opgestelde bevestiging. Na het doorlopen van de vooracceptatie wordt besloten of kan worden overgegaan tot de eindacceptatie. Hierover wordt de aanbieder geïnformeerd door Wubben Noord B.V.. Dit kan mondeling, telefonisch, schriftelijk of per e-mail plaatsvinden.

Alle verzamelde informatie uit het vooracceptatieproces wordt vastgelegd/bewaard in klantmappen (digitaal/analoog) zodat de verkregen informatie naspeurbaar en controleerbaar is.

Schema: vooracceptatie



2.4.2 Eindacceptatie

De eindacceptatie (ook aangeduid als feitelijke acceptatie) vindt plaats tijdens fysieke aanlevering van de partij (of deelvracht) bij de inrichting van Wubben Noord B.V..

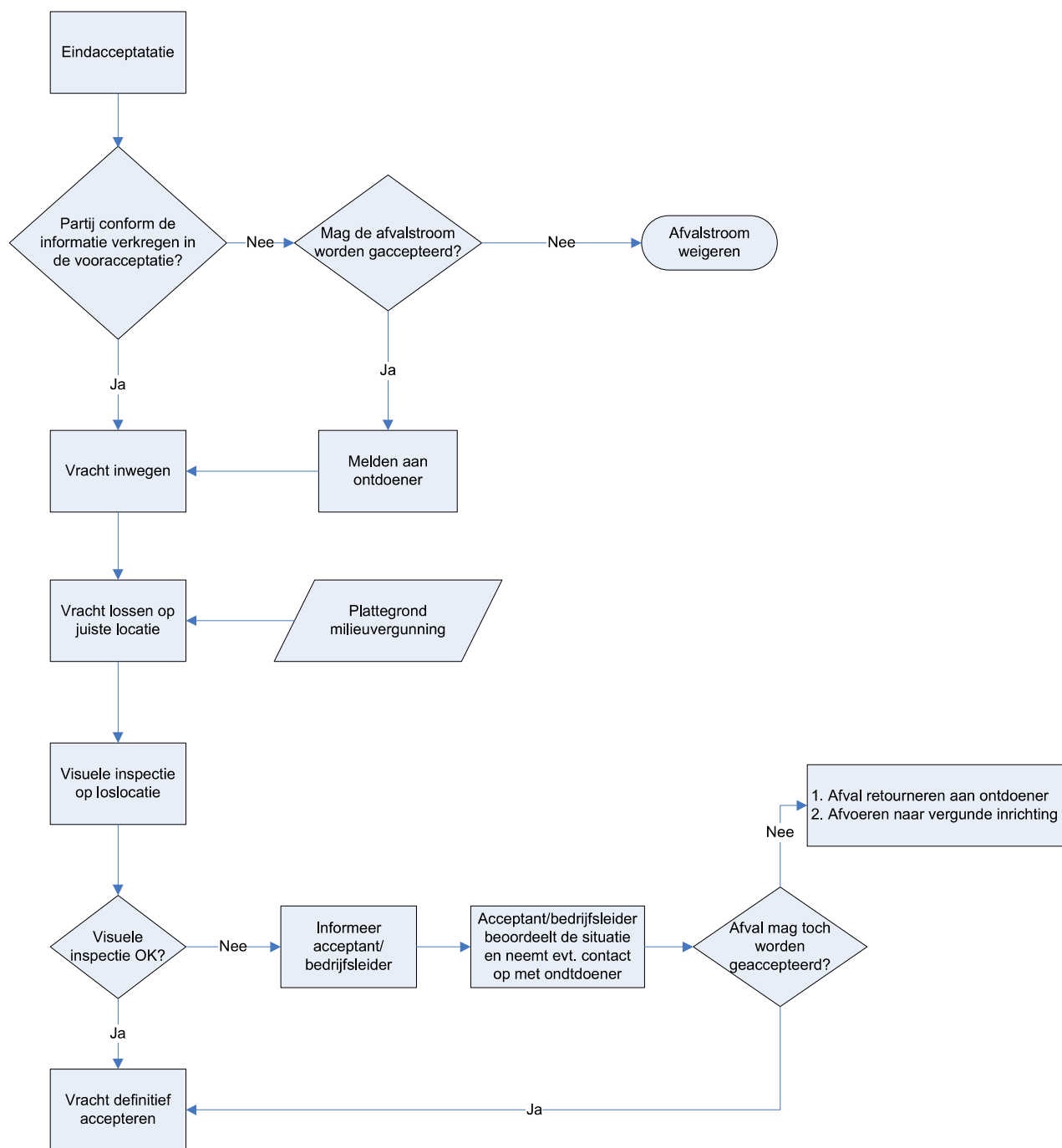
In het kader van de eindacceptatie worden de volgende gegevens gecontroleerd:

- voldoet de afvalstroom aan de informatie die tijdens de vooracceptatie is verkregen;
- controle van aard, eigenschappen en samenstelling van de afvalstof;
- controle van begeleidingsbrief;
- visuele inspectie (zowel bij ophalen partij als bij lossen binnen de inrichting);
- de hoeveelheid aangeboden afval. ^[1]_{SEP}

Wanneer de vracht (of partij/object) reeds is gelost binnen de inrichting en blijkt dat deze moet worden geweigerd, dan vindt teruglevering aan de aanbieder alleen plaats indien deze op grond van artikel 10.37 Wm hiertoe bevoegd is. Wanneer de aanbieder niet bevoegd is de vracht (of partij/object) terug te nemen, wordt in overleg met de aanbieder de vracht (of partij/object) naar een derde afgevoerd die volgens artikel 10.37 Wm wel bevoegd is om de vracht / partij /object te ontvangen. ^[1]_{SEP} Indien onverhoopt verontreinigende materialen worden aangetroffen, na het doorlopen van de eindacceptatie (als er bijvoorbeeld een ongewenste verontreiniging 'verstopt' zit tussen het afval), dan wordt deze verontreiniging direct gescheiden en gescheiden gehouden en afgevoerd naar een erkende verwerker.

Het proces van de feitelijke acceptatie is schematisch weergegeven in onderstaande figuur.

Schema: eindacceptatie



SEP

2.4.3 Risico indeling

In het rapport “De Verwerking Verantwoord” wordt uitgegaan van de volgende risico-indeling op basis van risico factoren:

Hoog risico:

- Klant is onbekend;
- Afvalstof is onbekend (ongeacht of klant wel of niet bekend is);
- Negatieve ervaring met eerdere aanleveringen van afvalstof;
- Negatieve ervaringen met de klant.

Matig risico:

- Bekende afvalstroom van een bestaande klant met specifieke voorwaarden voor verantwoorde opslag en/of bewerking;
- Afvalstoffen die gescheiden moeten worden gehouden met het oog op verwerking elders.

Laag risico:

- Reguliere afvalstromen die met regelmaat en zonder specifieke voorwaarden zijn en kunnen worden geaccepteerd;
- Visueel controleerbare (herkenbare) afvalstoffen.

Deze risico-indeling en daaraan verbonden gevolgen voor vooracceptatie en definitieve acceptatie zijn primair opgesteld ten behoeve van een havenontvangstinstallatie (HOI), waar in hoofdzaak vloeibare afvalstromen worden geaccepteerd. Deze vloeibare afvalstromen worden om logistieke redenen direct samengevoegd met andere afvalstromen en vervolgens ook direct be-/verwerkt. Dit proces is onomkeerbaar.

Bij Wubben Noord B.V. vindt de bedrijfsvoering essentieel anders plaats. Bij Wubben Noord B.V. worden ontvangen vloeibare afvalstoffen niet gelijk gemengd, maar separaat gehouden.

Daarom is een indeling van de afvalstoffen in 3 risicoklassen een te uitgebreide en verwarrende indeling voor het beperkt scala aan risico's. Zodoende wordt in deze acceptatieprocedure slechts onderscheid gemaakt in afvalstoffen met een hoog en afvalstoffen met een laag risico. Om het spraakgebruik wat te vereenvoudigen worden de begrippen “geen risico” en “risico” c.q. afvalstoffen zonder risico en afvalstoffen met risico gehanteerd.

- Geen risico / afvalstoffen zonder risico:

Dit zijn afvalstoffen waarvan alleen de aard van de afvalstof bepalend is voor de route van acceptatie, be-/verwerking op de locatie van Wubben Noord B.V. en de afvoer dergelijke afvalstoffen worden gezien als vergelijkbare afvalstoffen afkomstig van diverse klanten en/of adressen die, voorafgaand aan de eventuele bewerking en afvoer, kunnen worden samengevoegd.

Dergelijke afvalstoffen zijn goed herkenbaar, zodat afwijkende vrachten (andere aard, onacceptabele bijmengingen of verontreinigingen) tijdens de eindacceptatie alsnog uit de afvalstroom kunnen worden verwijderd en apart worden gehouden.

Deze afvalstromen kunnen verontreinigingen bevatten. De aard en mate van de verontreinigingen zijn echter zodanig dat deze niet van invloed zijn op de acceptatie, be/- verwerking op de locatie van Wubben Noord B.V. en de afvoer naar een be/-verwerker. Daarom worden deze afvalstoffen ook gezien als vergelijkbare afvalstromen en kunnen deze worden samengevoegd.

➤ Risico / afvalstoffen met risico

Een afvalstof wordt gezien als een afvalstof met risico, indien aard en mate van de verontreiniging wel van invloed zijn op de acceptatie, be-/verwerking op de locatie van Wubben Noord B.V. en de afvoer

Dergelijke afvalstoffen met een risico, afkomstig van diverse klanten of adressen, zullen zonder nader onderzoek niet worden samengevoegd.

Voorbeeld van afvalstromen met een risico is bijvoorbeeld, vloeistoffen afkomstig van demontage van objecten (waarbij aard en samenstelling van de vloeistof niet exact bekend is)

Op basis van deze risico beschrijving worden de risico's voor Wubben Noord B.V. ingedeeld op basis van de onderstaande tabel.

risico	criterium voor bepaling	te ondernemen acties
geen risico	visueel herkenbaar verontreiniging niet van invloed op be-/verwerking	visuele controle eindacceptatie
risico	Moeilijk / niet visueel herkenbaar verontreiniging wel van invloed op be-/verwerking	Opgaaf samenstelling en verklaring herkomst van klant en/of monsternamen + analyse





3.0 Acceptatievoorschriften

In deze paragraaf zal worden beschreven hoe de acceptatie per deelstroom zal worden uitgevoerd. Aandacht wordt geschonken aan de administratieve- en de visuele/organoleptische controle van de ingaande afvalstromen. Per afvalstroom zal worden aangegeven welke aanvullende onderdelen gecontroleerd moeten worden en hoe e.e.a. uitgevoerd dient te worden.

3.1 Algemene acceptatie criteria

Binnen de inrichting worden afvalstoffen geaccepteerd, die zich goed lenen tot het nemen van 'monsters', het doen van chemische analyses en beoordeling op concentratiegrenswaarden (zoals bij vloeistoffen). Anderzijds kan het overgrote deel van de afvalstromen op basis van gegevens over de herkomst van de partij goed worden ingedeeld.

Bij de acceptatie zal derhalve getoetst worden op zowel administratieve als ook de chemische analyse-resultaten. Bij de vooracceptatie wordt van de aanbieder de analyseresultaten gevraagd zodat van tevoren de aard en samenstelling van de aangeboden afvalstroom helder is. Op basis van de aangeleverde informatie wordt besloten of Wubben Noord B.V. deze stromen wenst te ontvangen.

Bij de eindacceptatie van de stromen wordt (na administratieve controle) de partij op de werf van Wubben Noord B.V. beoordeeld. Indien twijfel bestaat tussen de aangeleverde analyses en beoordeling ter plaatse, volgt in alle gevallen (voorlopige) weigering.

3.2 Acceptatie per deelstroom (definitiebladen).

In deze paragraaf zijn voor de meest voorkomende stromen, definitiebladen opgenomen zoals deze bij Wubben Noord B.V. worden gehanteerd. Deze definitiebladen dienen als aanvulling op de algemene acceptatiecriteria. Indien er niet acceptabele verontreinigingen aanwezig zijn dan wordt de partij geweigerd. Om enig houvast te hebben aan de mate waarin verontreinigingen zijn toegestaan en wanneer deze leiden tot een (deel)weigering, zijn hieronder percentages aangegeven. De genoemde percentages worden op basis van een analyse bepaald.

Uit de hierna vermelde percentages blijkt dat Wubben Noord B.V. stringente acceptatiecriteria hanteert en verontreinigingen maar zeer beperkt worden toegestaan.

Doel van de definitiebladen

De definitiebladen zijn een hulpmiddel voor de acceptant bij de inname van afvalstoffen. Het geeft aan waaraan de aangeboden afvalstoffen moeten voldoen en waar op gelet moet worden bij acceptatie en inspectie. De aangeboden afvalstromen worden zoveel mogelijk gedefinieerd aan de hand van de bijgaande definitiebladen. De Definitiebladen worden tezamen met de algemene acceptatiecriteria van paragraaf 3.1 gehanteerd.

Voor transitovrachten wordt geen definitieblad aangemaakt. Wubben Noord B.V. zal er ten allen tijde voor zorgen dat de aangeboden afvalstoffen conform de minimumstandaard van het LAP III worden behandeld.



Voorbeeld definitieblad met uitleg

Behandelingsroute:		<hier staat de naam van de behandelingsroute>	
Opslaglocatie:			
Omschrijving:		Hier worden de meest gebruikelijke ingrediënten van de afvalstroom als voorbeeld weergegeven, ten einde de afvalstroom herkenbaar te maken voor de acceptant. Het betreft geen uitputtende lijst.	
Acceptabele verontreiniging:		Dit percentage geeft de verontreiniging weer die in de partij mag zitten, zonder dat deze eerst uitgesorteerd moet worden. Inclusief de verontreiniging kan de afvalstof direct opgebult worden bij de aanwezige voorraad. Het kan goed voorkomen dat er meerdere soorten verontreinigingen mogen voorkomen in de partij. De verschillende criteria grenzen dienen afzonderlijk van elkaar gelezen te worden en niet bij elkaar opgeteld te worden. De percentages gelden afzonderlijk van elkaar ten opzichte van de gehele partij.	
Beoordelingswijze:		Visueel, organoleptisch, analytisch of een combinatie daarvan	
Behandelingsroute:		De behandelingsroute geeft de naam van de afvalstroom weer en komt meteen ook overeen met de opslagplaats voor die afvalstof.	
Andere behandelingsroute bij:		Hier worden andere behandelingsroutes beschreven die mogelijk zijn indien de aangeleverde partij blijkt af te wijken van de vooraf geplande behandelingsroute. Daarbij moet voldaan worden aan de criteria van de nieuwe behandelingsroute.	
Eural:		Herkomst:	Samenstelling:
Hier worden alle Eural codes vermeldt die gebruikt kunnen worden voor dit definitieblad.		Beschrijving van de herkomst voor deze Eural code	Niet uitputtende lijst van voorbeelden van de samenstelling van de afvalstof.
Administratieve criteria		Hier wordt opgesomd welke informatie verstrekt moet worden bij of voorafgaand aan aanlevering van de afvalstroom. Het betreft in ieder geval altijd een volledig ingevulde begeleidingsbrief. Voor sommige afvalstromen dient aanvullende informatie verstrekt te worden.	
Andere Definitiebladen:		Volumegrens (v/v & m/m):	
Hier worden alternatieve informatiebladen voorgesteld, indien de aangeboden partij niet voldoet aan dit definitieblad.		Hier wordt per voorgesteld definitieblad, de criteria kort samengevat, zodat snel beoordeeld kan worden of de afvalstof onder een ander definitieblad geaccepteerd kan worden.	
Weigering partij bij:		Indien afvalstoffen voorkomen die hier genoemd worden, dan wordt de partij in alle gevallen geweigerd.	
Deelweigering:		Hier worden verontreinigingen beschreven die altijd geweigerd worden, maar die eenvoudig uit de partij te verwijderen zijn, zodat de rest van de partij wel geaccepteerd kan worden. Dit voorkomt dat de gehele partij geweigerd moet worden, wat tot onnodige extra transportbewegingen zou leiden.	
Speciale aandacht voor:		Hier worden vaak voorkomende verontreinigingen in deze afvalstroom beschreven, als aandachtspunt voor de acceptant.	
Verpakking:		Hier wordt beschreven welke verpakkingseisen er zijn voor deze afvalstroom.	
Behandelingroute		Hier wordt in een schema weergegeven wat ermee gedaan wordt	



Definitieblad: olie / olie watermengsels

Verwerkingsroute: afvoer naar erkende verwerker		
Sectorplan: 53, 56, 57, 58, 59, 64, 77		
Opslaglocatie: in vloeistofdichte tanks, boven vloeistofdichte vloer		
Omschrijving:	Olie uit motoren (motorolie) / carterolie olie watermengsels en olie-zandmengsels	
Acceptabele verontreiniging:	< 5% fysische verontreinigingen	
Beoordelingswijze:	Visueel, bemonstering / lab-analyse (bij vloeistoffen van onbekende samenstelling) bij de vooracceptatie moeten bewijsstukken worden overlegd waaruit de aard en samenstelling van de vloeistoffen blijkt. Indien dit niet aanwezig is en er twijfel is over de inhoud van een reservoir, volgt monsternamen en analyse door Wubben Noord B.V. waarmee wordt vastgesteld wat de aard en samenstelling van de vloeistoffen is.	
Verwerkingsroute:	Separate opslag in afwachting van afvoer naar erkende verwerker. - Synthetische olie wordt gescheiden opgeslagen van biologische olie. - Gechloreerde olie / PCB houdende olie en/of olie met andere gevaarlijke stoffen, worden gescheiden van elkaar opgeslagen.	
Andere verwerkingsroute bij:	geen	
Eural:	Herkomst:	Samenstelling:
05 01 06* 13 03 01* 13 01 01* 13 03 06* 13 01 04* 13 03 07* 13 01 05* 13 03 08* 13 01 09* 13 03 09* 13 01 10* 13 03 10* 13 01 11* 13 04 01 13 01 12* 13 04 02 13 01 13* 13 04 03 13 02 04* 16 10 01 13 02 05* 16 10 02 13 02 06* 16 10 03 13 02 07* 16 10 04 13 02 08* 16 01 21*	divers	Olie Olie + water Olie + zand
Administratieve criteria	<ul style="list-style-type: none"> Laboratorium analyses / resultaten van monsternamen Volledig ingevulde begeleidingsbrieven 	
Andere Definitiebladen:	Volume grens (v/v & m/m):	
<ul style="list-style-type: none"> Hydrauliek olie / smeeroilie / koelolie 	nvt	
Weigering partij bij:	- Sterk geurende olie - watermengsels	
Deelweigering:		
Speciale aandacht voor:		
Verpakking:	-	



Definitieblad: hydrauliek olie, smeerolie, koelolie

Verwerkingsroute: afvoer naar erkende verwerker		
Sectorplan: 53, 56, 57, 58, 59, 64, 77		
Opslaglocatie: in vloeistofdichte vaten/-tanks, boven vloeistofdichte vloer		
Omschrijving:	Olie uit hydraulische systemen Koelolie Smeer-olie	
Acceptabele verontreiniging:	< 5% fysische verontreinigingen	
Beoordelingswijze:	Visueel, bemonstering / lab-analyse (bij vloeistoffen van onbekende samenstelling) bij de vooracceptatie moeten bewijsstukken worden overlegd waaruit de aard en samenstelling van de vloeistoffen blijkt. Indien dit niet aanwezig is en er twijfel is over de inhoud van een reservoir, volgt monsternamen en analyse door Wubben Noord B.V. waarmee wordt vastgesteld wat de aard en samenstelling van de vloeistoffen is.	
Verwerkingsroute:	Separate opslag in afwachting van afvoer naar erkende verwerker <ul style="list-style-type: none"> - Synthetische olie wordt gescheiden opgeslagen van biologische olie. - Gechloreerde olie / PCB houdende olie en/of olie met andere gevaarlijke stoffen, worden gescheiden van elkaar opgeslagen. 	
Andere verwerkingsroute bij:	geen	
Eural: 13 01 01*, 13 03 01 13 01 04*, 13 03 06 13 01 05*, 13 03 07 13 01 09*, 13 03 08 13 01 10*, 13 03 09 13 01 11*, 13 03 10 13 01 12*, 16 01 21*c 13 01 13*,	Herkomst: divers	Samenstelling: Olie Olie + water Olie + zand
Administratieve criteria	<ul style="list-style-type: none"> • Laboratorium analyses / resultaten van monsternamen • Volledig ingevulde begeleidingsbrieven 	
Andere Definitiebladen: <ul style="list-style-type: none"> • (Motor)olie en olie watermengsels 	Volumegrens (v/v & m/m): n.v.t.	
Weigering partij bij:	<ul style="list-style-type: none"> - Sterk geurende olie - watermengsels 	
Deelweigering:		
Speciale aandacht voor:		
Verpakking:	-	



Definitieblad: koelvloeistof

Verwerkingsroute: afvoer naar erkende verwerker		
Sectorplan: 77		
Opslaglocatie: in vloeistofdichte vaten/-tanks, boven vloeistofdichte vloer		
Omschrijving:	Koelvloeistoffen (uit motoren en koelinstallaties) en antivriesvloeistoffen	
Acceptabele verontreiniging:	< 5% fysische verontreinigingen	
Beoordelingswijze:	Visueel, bemonstering / lab-analyse (bij vloeistoffen van onbekende samenstelling) bij de vooracceptatie moeten bewijsstukken worden overlegd waaruit de aard en samenstelling van de vloeistoffen blijkt. Indien dit niet aanwezig is en er twijfel is over de inhoud van een reservoir, volgt monsternamen en analyse door Wubben Noord B.V. waarmee wordt vastgesteld wat de aard en samenstelling van de vloeistoffen is.	
Verwerkingsroute:	Separate opslag in afwachting van afvoer naar erkende verwerker	
Andere verwerkingsroute bij:	geen	
Eural: 16 01 14* 16 01 15	Herkomst: divers	Samenstelling: Koelvloeistof Koelvloeistof + water Koelvloeistof + zand
Administratieve criteria	<ul style="list-style-type: none"> Laboratorium analyses / resultaten van monsternamen Volledig ingevulde begeleidingsbrieven 	
Andere Definitiebladen: <ul style="list-style-type: none"> Olie / olie watermengsels Hydrauliekolie / koelolie 	Volumegrens (v/v & m/m): n.v.t.	
Weigering partij bij:	-	
Deelweigering:		
Speciale aandacht voor:		
Verpakking:	- Opslag in tanks / ibc's/ vaten (afsluitbaar !)	



Definitieblad: Brandstofrestanten

Verwerkingsroute: hergebruik of afvoer naar erkende verwerker Sectorplan: 53, 58 , 59 Opslaglocatie: schone brandstoffen in dubbelwandige kiwa gekeurde bovengrondsetank, boven vloeistofdichtevloer. verontreinigde brandstofrestanten: in tanks, onder overkapping, boven vloeistofdichtevloer		
Omschrijving:	Brandstoffen zoals dieselolie, stookolie, huisbrandolie afkomstig uit te saneren tanks	
Acceptabele verontreiniging:	< 5% fysische verontreinigingen	
Beoordelingswijze:	Visueel, bemonstering / lab-analyse (bij vloeistoffen van onbekende samenstelling) bij de vooracceptatie moeten bewijsstukken worden overlegd waaruit de aard en samenstelling van de vloeistoffen blijkt. Indien dit niet aanwezig is en er twijfel is over de inhoud van een reservoir, volgt monsternamen en analyse door Wubben Noord B.V. waarmee wordt vastgesteld wat de aard en samenstelling van de vloeistoffen is.	
Verwerkingsroute:	Schoon: bunkeren, filteren en hergebruik tbv eigen materieel Vuil: afvoer naar erkende verwerker (bij verontreinigde brandstof)	
Andere verwerkingsroute bij:	geen	
Eural: 13 07 01* 13 07 03 16 01 21*c	Herkomst: Tanksaneringen	Samenstelling: Dieselolie - stookolie Benzine Mengsels van brandstoffen en water/zand
Administratieve criteria	<ul style="list-style-type: none"> Laboratorium analyses / resultaten van monsternamen Volledig ingevulde begeleidingsbrieven 	
Andere Definitiebladen: • Olie / olie watermengsels	Volumegrens (v/v & m/m): n.v.t.	
Weigering partij bij:	n.v.t.	
Deelweigering:	n.v.t.	
Speciale aandacht voor:	n.v.t.	
Verpakking:	n.v.t.	



Definitieblad: tank met restanten afkomstig van saneringslocatie

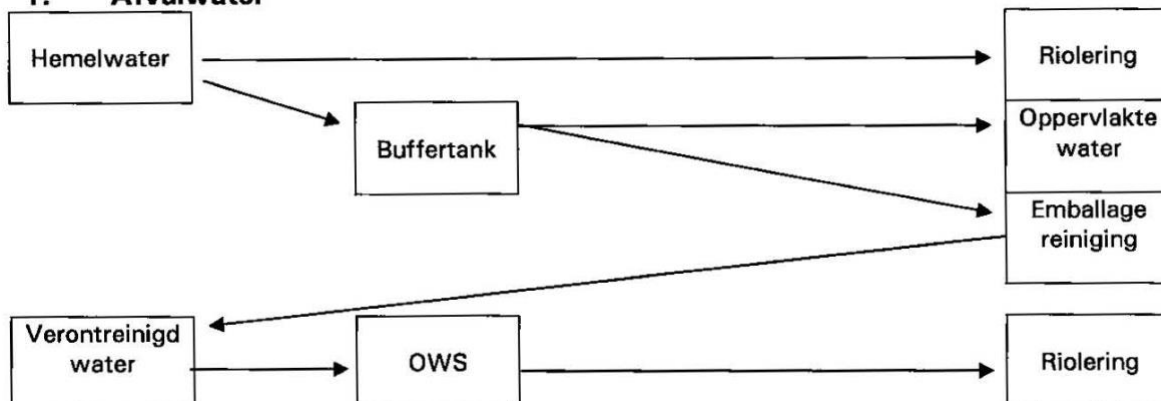
Verwerkingsroute: reiniging ('spoelen bij Wubben Noord BV) afvoer vuile fractie naar erkende verwerker/handelaar, afvoer schone tanks als schroot. Sectorplan: 49 Ondergrondse tanks Opslaglocatie: buitenterrein, op vloeistofdicht terrein, in afgezet terreindeel Open maken tank en bewerkingen aan tank: inpandig boven vloeistofdichte vloer		
Omschrijving:	Tanks afkomstig van tanksaneringslocaties die nog niet gespoeld of gereinigd zijn en waarin zich nog vloeibare restanten bevinden. Voorzien van doppen, vlamkerend rooster, 100% lekvrij	
Acceptabele verontreiniging:	< 5% fysische verontreinigingen zoals zand	
Beoordelingswijze:	Visueel,	
Verwerkingsroute:	Tanks worden tijdelijk gestald, daarna gespoeld en na reiniging verschroot. Het residu uit de tank en het spoelwater wordt afgevoerd naar een erkend verwerker. (tanks worden uitsluitend inpandig bewerkt dmv zagen, knippen)	
Andere verwerkingsroute bij:	nvt	
Eural: 15 01 04 15 01 10*	Herkomst: Sanering tanklocaties	Samenstelling: Metalen tanks met vloeistofrestanten
Administratieve criteria	<ul style="list-style-type: none"> • Volledig ingevulde begeleidingsbrief • kopie tanksaneringsdocument + overige begeleidingsdocumenten • informatie over het voormalig gebruik • omschrijving restant inhoud (aard) 	
Andere Definitiebladen: • nvt	Volumegrens (v/v & m/m):	
Weigering partij bij:	<ul style="list-style-type: none"> - ontbreken van tanksaneringsdocument en overige begeleidingsdocumenten - Niet (juist) afgedopte tanks / tanks waarvan de openingen niet vloeistofdicht zijn afgewerkt - Ontbreken van een vlamkerend rooster - Tanks die lekken en/of zodanig beschadigd/aangetast zijn dat de kans groot is dat deze gaan lekken 	
Verpakking:	=	



3.3 Verwerkingsroute's

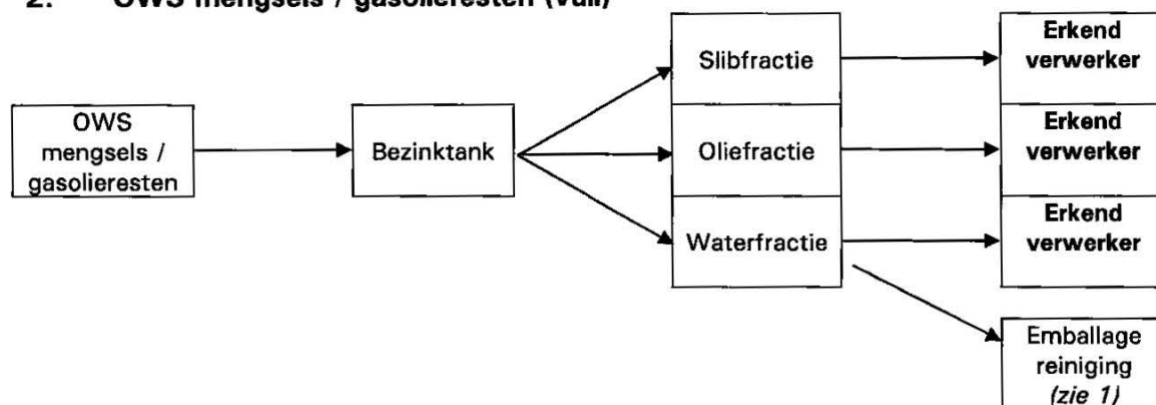
Hieronder zijn schematisch de verwerkingsroute's van de meest voorkomende afvalstromen weergegeven

1. Afvalwater



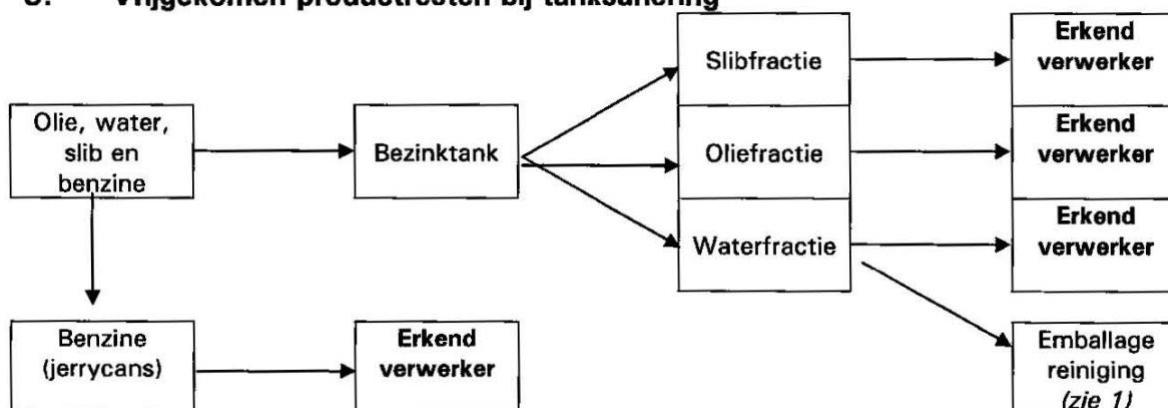
- Gestreefd wordt naar zoveel mogelijk hergebruik van hemelwater

2. OWS mengsels / gasolieresten (vuil)



- Gestreefd wordt naar zoveel mogelijk hergebruik van de waterfractie
- Indien mengsels niet voldoen aan EURL codes 12, 13 en/of 1607, worden deze direct afgevoerd naar een erkend verwerker (middels IBC's)

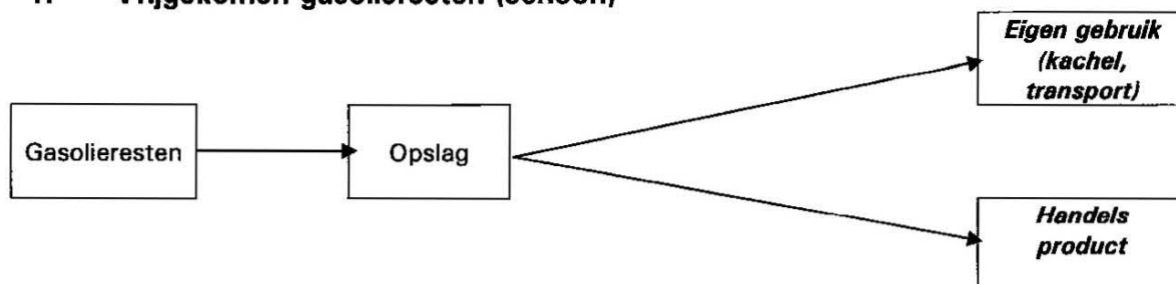
3. Vrijgekomen productresten bij tanksanering



- Gestreefd wordt naar zoveel mogelijk hergebruik van de waterfractie



4. Vrijgekomen gasolieresten (schoon)



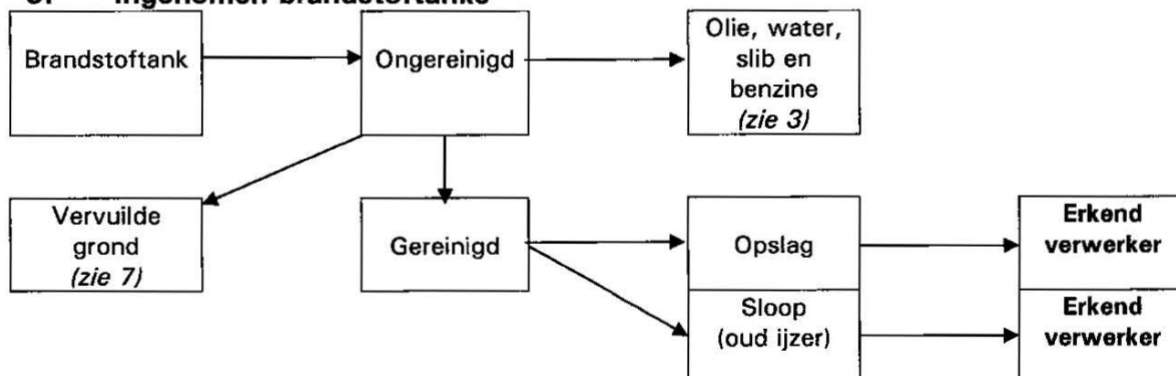
- De acceptatie van gasolieresten vindt plaats op basis van voorinformatie van de leverancier

5. Ingenomen goederen



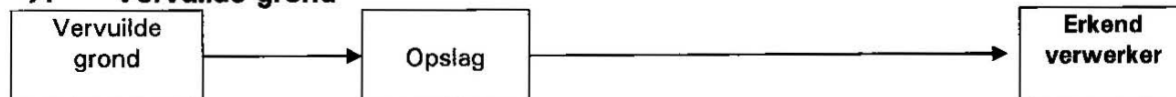
- De acceptatie van goederen vindt plaats op basis van marktprijzen

6. Ingenomen brandstoftanks



- Indien mengsels niet voldoen aan EURAL codes 12, 13 en/of 1607, worden deze direct afgevoerd naar een erkend verwerker (middels IBC's)
- Tanks zonder mangat worden opgeknijpt, en gesloopt

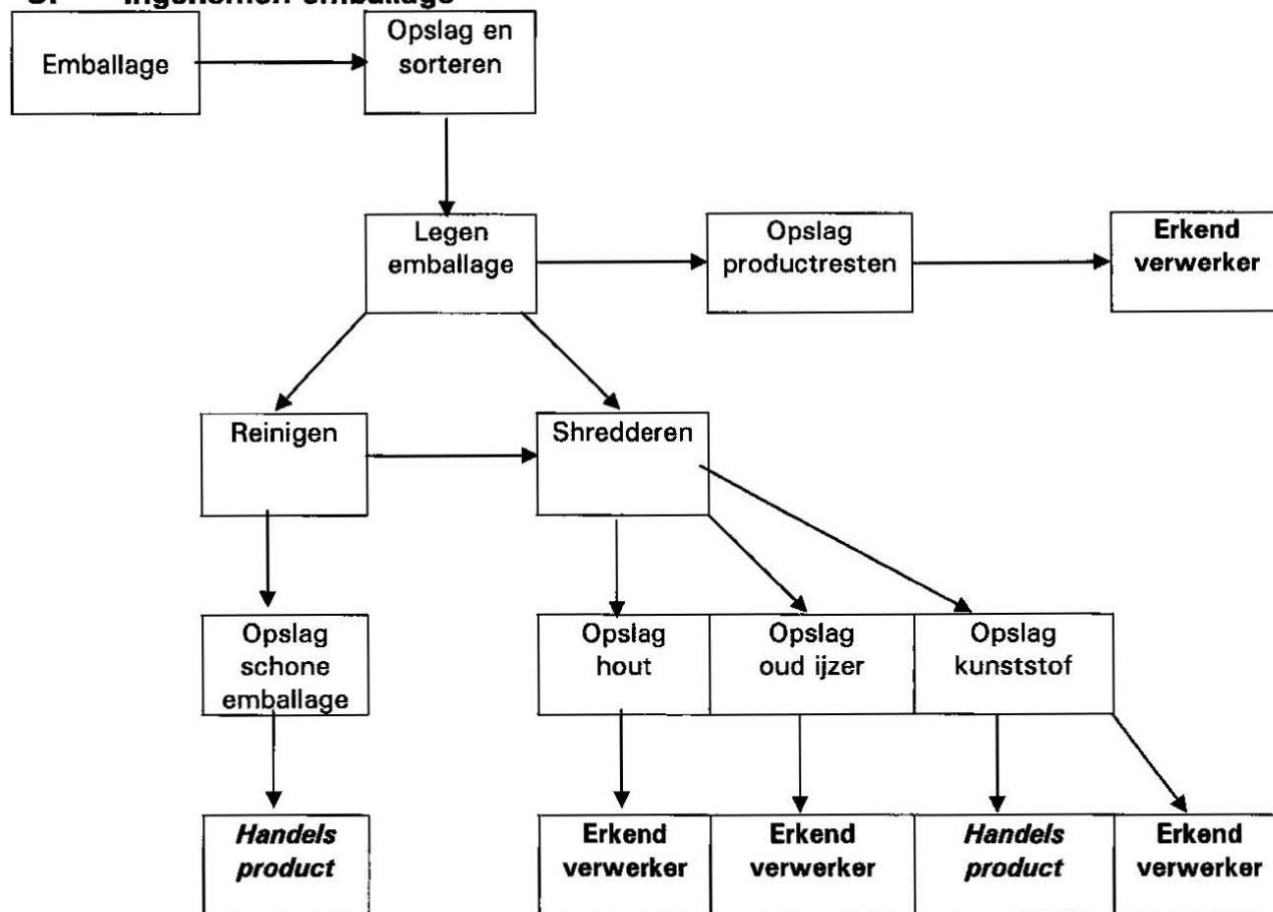
7. Vervuilde grond



- Inname van vervuilde grond geschiedt onder de eisen van de BRL 902 / 905 (soms met analyses)
- Opslag van vervuilde grond geschiedt tot maximaal 12 m³
- Verwerking van vervuilde grond geschiedt onder 1 vast afvalstroomnummer



8. Ingevoerd emballage



- Bij de acceptatie van (niet lege) emballage worden de volgende aspecten doorlopen:
 - NAW gegevens op WMB formulier
 - EURAL codering
 - Veiligheidsbladen
 - Inspectie emballage op productresten aan de buitenzijde van de emballage
 - Hoeveelheid productrest
- De reinigbaarheid van niet lege emballage wordt na opslag en sortering vastgesteld op basis van een visuele inspectie en/of poging tot reiniging, waarbij de volgende aspecten worden beschouwd:
 - Aanwezigheid lijmen/harsen
 - Niet spoelbaar
 - Beschadigingen
 - Verkleuringen
- Productresten worden per type productrest opgeslagen en afgevoerd, naar erkende verwerkers



3.4 Omgang met complementaire stoffen

In de inrichting worden de onderstaande complementaire afvalstoffen geaccepteerd. Hierbij worden zowel de niet gevaarlijke als ook de gevaarlijk varianten geaccepteerd.

De potentiële ontdoener dient bij de vooracceptatie de informatie en bewijslast te leveren op basis waarvan de indeling kan worden bepaald. Indien Wubben Noord B.V. twijfelt aan de door de potentiële ontdoener aangeleverde informatie, zal Wubben Noord B.V. de ontdoener om nadere gegevens verzoeken om hierover uitsluitsel te bieden.

Deze aanvullende gegevens kunnen bestaan uit een onderzoeksrapport over fysisch/chemische samenstelling (conform handreiking Eural), door middel van een berekening naar de concentratie aan gevaarlijke stoffen of door een procesomschrijving of stoffenbalans. Indien uit een van deze (door de potentiële ontdoener verstrekte) gegevens blijkt dat de aangeboden partij niet door Wubben Noord B.V. geaccepteerd mag/kan worden, wordt dit aan de potentiële aanbieder medegedeeld.

Indien de ontdoener niet in staat is de twijfel weg te nemen, en Wubben Noord B.V. wel interesse heeft in de afvalstof, dan zal Wubben Noord B.V. de afvalstoffen zelf laten onderzoeken op locatie van de ontdoener en op kosten van de ontdoener.

De bemonstering zal worden uitgevoerd overeenkomstig de voor de afvalstof van toepassing zijnde methodiek. Voorbeelden van erkende analysemethoden zijn ondermeer de beschreven methodiek in de handreiking Eural. Analysering wordt uitsluitend uitgevoerd door een laboratorium dat een kwaliteitsborgingssysteem hanteert gebaseerd op de Europese Norm NEN-EN 45.001 (Sterlaboratorium).

Acceptatie	EURAL	Herkomst	Gevaarlijk	Niet gevaarlijk
Vloeistoffen (olie, koelmiddel, smeermiddel en mengsels)		divers	Altijd geaccepteerd als gevaarlijk.	
Afval van het spoelen van tanks		tanksaneringslocaties	Altijd geaccepteerd als gevaarlijk.	
Andere afvalstoffen niet specifiek genoemd waarover twijfel bestaat		Calamiteiten/dregafval/demontage	Wordt afhankelijk van herkomst en contactmogelijkheden met gevaarlijke stoffen ingedeeld tenzij er een analyserapport is dat helderheid geeft en twijfel wegneemt	

In afwachting van de lab-uitslagen worden de partijen niet geaccepteerd.



4 Toetsing behandelingsmethoden aan het LAP III

De Staatssecretaris van Infrastructuur en Waterstaat heeft op 28 november 2017 het nieuwe Landelijk afvalbeheerplan (LAP3) vastgesteld. In dit plan is het afvalbeleid voor de periode 2017 tot en met 2023 vastgelegd, met een doorkijk tot 2029. LAP3 is vanaf 28 december 2017 in werking en vervangt het In deel E van het LAP het is per specifieke afvalstroom vastgelegd wat de minimumstandaard is voor die afvalstroom. Er zijn 80 sectorplannen opgesteld voor de meest voorkomende afvalstoffen.

De minimumstandaard geeft de meest laagwaardige wijze van be- en behandeling van de betreffende afvalstoffen, waarvoor nog een vergunning verleend mag worden. Als de minimumstandaard bestaat uit verschillende behandelingen bij diverse inrichtingen kan voor de afzonderlijke bewerkingsstappen een vergunning worden verleend.

Op- overslag en sorteren/uitsorteren:

Bij Wubben Noord B.V. vinden de volgende activiteiten plaats

- Overslag (partijen die binnen 7 dagen na ontvangst weer worden afgevoerd)
- Opslag (partijen die langer dan 7 dagen aanwezig zijn binnen de inrichting). De opslagduur bij Wubben Noord B.V. bedraagt voor alle afvalstoffen minder dan 1 jaar.
- Uitsorteren (scheiden van incidenteel voorkomende verontreinigingen uit een vrijwel schone materiaalstroom of uit een mengsel van vrijwel schone materiaalstromen)
- Sorteren (scheiden in oorspronkelijke materiaalstromen van een mengsel van materiaalstromen of van samengestelde materialen).

Voor de geaccepteerde afvalstoffen zijn een aantal sectorplannen uit deel E van het LAP van toepassing. De van toepassing zijnde sectorplannen betreffen:

3 Procesafhankelijk industrieel afval van productieprocessen

12 Metalen

16 zuiveringsslib

41, 42 en 43 Verpakkingen

49 ondergrondse tanks

56 afgewerkte olie

57 halogeenhoudende afgewerkte olie

58 olie/water/slib mengsels en slib

59 brandstofrestanten

62 metalen met aanhangende olie

63 overig oliehoudend afval

64 PCB-houdende afvalstoffen

deze worden hierna besproken.

3 Procesafhankelijk industrieel afval van productieprocessen

Voor procesafhankelijk industrieel afval van productieprocessen is sectorplan 3 van toepassing. De minimumstandaard is recycling. Indien recycling technisch niet mogelijk of waarvoor de recyclingroute zo duur is dat de kosten voor afgifte van deze partijen aan de poort van de verwerker door de ontdoener meer zouden bedragen dan €205,--/ton is hoofdgebruik als brandstof toegestaan.

Bij Wubben Noord B.V. worden deze stroom afval gesorteerd op soort/samenstelling en kwaliteit met het oog op recycling / terugwinning van nuttig toepasbare stoffen / materiaalhergebruik en/of een zo hoog mogelijke vorm van nuttige toepassing. Na sortering worden de deelstromen afgevoerd naar afnemers die het op hun beurt verder gereed maken of rechtstreeks inzetten voor hergebruik als secundaire grondstof of nuttige toepassing. Deze activiteit is toegestaan in sectorplan 3.





12 Metalen

Metaalafval bestaat uit ferro en non-ferro metaalafvalstoffen. Het zijn metalen in het afvalstadium en (grotendeels uit metalen bestaande) vaste afvalstoffen, zoals (metaal)schroot, roestvast staal, restanten zink, aluminium, koper, lood en legeringen, metaalstof, en edele metalen. Ook metaalafval dat ontstaan is na sorteren of scheiden valt onder dit sectorplan. De minimumstandaard voor het be- en verwerken van metaalafval is nuttige toepassing door materiaalhergebruik. Bij Wubben Noord B.V. worden deze stroom afval gesorteerd op soort/samenstelling en kwaliteit met het oog op terugwinning van nuttig toepasbare stoffen en een zo hoog mogelijke toepassing van materiaalhergebruik. Na sortering worden de deelstromen afgevoerd naar gespecialiseerde metaalrecycling bedrijven die het op hun beurt verder gereed maken voor hergebruik als secundaire grondstof. Deze activiteit is toegestaan in sectorplan 12.

16 Waterzuiveringsslib

De minimum standaard is thermisch verwerken, al dan niet na voordrogen, leidend tot oxidatie van het organisch materiaal zoals verbranding, vergassen gevolgd door nuttige toepassing, inzet als hulpstof in Hydrostab voor toepassing op een stortplaats. Terugwinnen van stoffen uit het slib (recycling).

Bij Wubben Noord B.V. kan dit vrijkomen bij de uitvoering van projecten of door projecten van derden. Deze afvalstroom wordt bij Wubben Noord B.V. separaat bewaard en afgevoerd naar een erkende verwerker met het oog hergebruik/nuttige toepassing of definitieve verwijdering. Het zorgdragen voor een verantwoorde inzameling en verwerking is derhalve toegestaan.

41, 42 en 43 Verpakkingen

Verpakkingen bestaan uit gescheiden ingezameld verpakkingsafval. Voorbeelden daarvan zijn metalen vaten, containers, drums, blikken, flacons etc. De minimumstandaard voor de be- en verwerking van verpakkingsafval is nuttige toepassing in de vorm van materiaalhergebruik. De acceptatie en verwerking van verpakkingen is een kernactiviteit van Wubben Noord B.V.

De verpakkingen worden ontdaan van eventuele productrestanten vervolgens worden de schone verpakkingen naar aard en samenstelling gesorteerd opgeslagen (bijvoorbeeld kunststof, staal etc). Daarna worden deze afgevoerd naar een erkende verwerker met het oog op materiaalhergebruik / nuttige toepassing bijvoorbeeld als opslagmiddel of als materiaalhergebruik (granuleren kunststof of schrootverwerking). Omdat herbruikbare verpakkingen en nuttig toepasbare (secundaire) grondstoffen uit deze handelingen worden verkregen, kan deze activiteit worden beschouwd als doelmatig.

49 ondergrondse tanks

Opgegraven ondergrondse tanks zijn veelal van metaal en bestaan in hoofdzaak uit de gereinigde metalen tanks zelf, leidingen en appendages en afvalstoffen die ontstaan na het reinigen van de tanks (vloeistofresten, bitumen, schoonmaakmiddel, enz.).

De minimumstandaard voor het be- en verwerken van opgegraven ondergrondse tanks is inwendige en uitwendige reiniging. Voor de be- en verwerking van de gereinigde metalen tank geldt de minimumstandaard voor metalen (zie sectorplan 12).

De minimumstandaard voor bij de reiniging vrijkomende resten (vloeistofresten, teer, bitumen, het bezinksel, oliehoudende schoonmaakmiddelen en verontreinigde spoelmiddelen) is afhankelijk van de aard van deze resten te vinden in andere sectorplannen, of valt eventueel direct onder het beleidskader. Deze resten vallen in ieder geval buiten de reikwijdte van dit sectorplan.

Bij Wubben Noord B.V. worden de tanks met vloeistofresten gereinigd op een milieu hygiënisch verantwoorde wijze, waarbij de kans op emissie van vloeistofrestanten is uitgesloten. De vloeistofrestanten worden vervolgens afgevoerd naar een erkend verwerker. De overgebleven schone tank, wordt afgevoerd naar een erkende verwerker tbv verschroting. Het zorgdragen voor een verantwoorde inzameling en verwerking met het oog op materiaalhergebruik / nuttige toepassing of een verantwoorde definitieve verwijdering, is op grond van sectorplan 49, derhalve toegestaan.



56 Afgewerkte olie

Afgewerkte olie is smeer- en systeemolie die in het afvalstadium is geraakt. Deze olie komt met name vrij bij verbrandingsmotoren, transmissiesystemen, machines, turbines en hydraulische systemen. De minimumstandaard is regenereren van categorieën I en II olie tot basisolie (mits er een installatie voor het regenereren van afgewerkte olie in Nederland beschikbaar is en de kosten/opbrengsten voor de ontdoeners zich verhouden tot andere vormen van nuttige toepassing) of andere verwerkingstechnieken die gelijkwaardig zijn aan het regenereren van olie. Indien er geen regeneratieinstallatie beschikbaar is, wordt de minimumstandaard nuttige toepassing met hoofdgebruik als brandstof.

Bij Wubben Noord B.V. kan dit ontstaan bij eigen projecten en bij projecten van derden. Deze afvalstroom wordt bij Wubben Noord B.V. separaat bewaard en afgevoerd naar een erkende verwerker met het oog hergebruik/nuttige toepassing of definitieve verwijdering. Het zorgdragen voor een verantwoorde inzameling en verwerking is derhalve toegestaan.

57 Halogeenhoudende afgewerkte olie

Afgewerkte olie is in het afvalstadium geraakte smeer- en systeemolie. Deze olie komt met name vrij bij verbrandingsmotoren, transmissiesystemen, machines, turbines en hydraulische systemen.

Afgewerkte olie behoort tot de categorie halogeenhoudende afgewerkte olie (= categorie III afgewerkte olie) indien het gehalte aan polychloorbifenylen kleiner is dan of gelijk is aan 0,5 mg/kg per congeener 28, 52, 101, 118, 138, 153 of 180; en het gehalte aan organische halogeenverbindingen, berekend als chloor groter is dan 1000 mg/kg.

Daarnaast kan halogeenhoudende afgewerkte olie verontreinigingen bevatten zoals PAK's, zware metalen en chemicaliën. De minimumstandaard voor het be- en verwerken van halogeenhoudende afgewerkte olie is nuttige toepassing met hoofdgebruik als brandstof. Daarnaast is verbranden met terugwinning van chloor door gespecialiseerde bedrijven eveneens toegestaan. Bij Wubben Noord B.V. kan dit ontstaan bij eigen projecten en bij projecten van derden. Deze afvalstroom wordt bij Wubben Noord B.V. separaat bewaard en afgevoerd naar een erkende verwerker met het oog hergebruik/nuttige toepassing of definitieve verwijdering. Het zorgdragen voor een verantwoorde inzameling en verwerking is derhalve toegestaan.

58 Olie/water/slib mengsels en oliehoudende slibben en 59 vloeibare olie en brandstofrestanten

Mengsels van olie, water en/of slib afkomstig uit de scheepvaart (bijvoorbeeld oliehoudende ladingrestanten, oliehoudend afval van lading, oliehoudend waswater, ballastwater, bilgewater en slobb) vallen ook onder dit sectorplan. Daarnaast vallen overige oliehoudende slibben onder dit sectorplan voor zover zij qua herkomst, aard of samenstelling vergelijkbaar zijn met de slibfractie van ows-mengsels. Met ows-mengsels worden alle oliehoudende afvalstoffen bedoeld die bestaan uit water en/of slib, mits de sedimentfase meer dan 5 volume % bedraagt en/of de waterfase meer dan 10 volume %. Sediment, slib, slurry of sludge is hierbij een mengsel van vloeistof (in het algemeen water en/of olie) en (niet of nauwelijks daarin opgeloste) vaste stoffen, zonder dat een vloeistoffase en een vaste fase visueel goed onderscheidbaar zijn. Door de grote diversiteit in de herkomst van de ows-mengsels en oliehoudende slibben kunnen veel verontreinigingen, zoals organische halogeenverbindingen, zware metalen, conserveringsmiddelen, koelvloeistoffen en andere chemicaliën voorkomen in de olie-, water en/of slibfracties. Zand is een onderdeel van slib.

Bij Wubben Noord B.V. kan dit ontstaan bij de uitvoering van projecten en projecten van derden. Daarnaast kan het periodiek vrijkomen als afvalstroom uit het eigen proces (bedrijfsriolering met OBAS).

De minimumstandaard voor het be- en verwerken van ows-mengsels is scheiden in een oliefractie, een slib/zand-fractie en een waterfractie. De minimumstandaard voor het be- en verwerken van de oliefractie die resteert na scheiding van ows-mengsels is nuttige toepassing met hoofdgebruik als brandstof. De minimumstandaard voor het be- en verwerken van de zand- en/of slibfractie die resteert na scheiding van ows-mengsels en van overige oliehoudende slibben is reinigen in een thermische grondreinigingsinstallatie. Verbranden van de zand- en/of slibfractie in een afvalverbrandingsinstallatie of het nuttig toepassen voor hoofdgebruik als brandstof of toeslagstof is eveneens toegestaan. De minimumstandaard voor het be- en



verwerken van de waterfractie die ontstaat na bewerking van ows-mengsels is zuivering gevolgd door lozing. Deze afvalstroom wordt bij Wubben Noord B.V. separaat bewaard. De herbruikbare schone brandstoffen worden gebruikt in het eigen materieel. De verontreinigde brandstoffen worden afgevoerd naar een erkende verwerker met het oog hergebruik/nuttige toepassing of definitieve verwijdering. Het zorgdragen voor een verantwoorde inzameling en verwerking is derhalve toegestaan.

63 Overig oliehoudend afval

Overig oliehoudend afval bestaat in hoofdzaak uit vast, pasteus en overig oliehoudend afval dat niet valt onder een van de overige sectorplannen voor oliehoudend afval. Deze afvalstoffen komen vrij in de industrie bij bijvoorbeeld schoonmaakactiviteiten en bij bedrijven die onderhoudswerkzaamheden aan bijvoorbeeld verbrandingsmotoren en machines uitvoeren. Overig oliehoudend afval afkomstig van de scheepvaart (bijvoorbeeld oliehoudend afval van lading), oliehoudend absorptiemateriaal en ander oliehoudend vast afval behoren eveneens tot dit sectorplan. Door diversiteit in de herkomst van dit afval kunnen veel verontreinigingen voorkomen, met name organohalogeenvormingen, zware metalen en chemicaliën.

Bij Wubben Noord B.V. kan dit ontstaan bij het demonteren van objecten en tanks.

De minimumstandaard voor het be- en verwerken van overig oliehoudend afval is verwijderen door verbranden. Deze afvalstroom wordt bij Wubben Noord B.V. separaat bewaard en afgevoerd naar een erkende verwerker met het oog hergebruik/nuttige toepassing of definitieve verwijdering. Het zorgdragen voor een verantwoorde inzameling en verwerking is derhalve toegestaan.

64 PCB-houdende afvalstoffen + 67 – 68 Halogeenhoudende en halogeenarme oplosmiddelen

Dit sectorplan heeft betrekking op PCB-houdende afvalstoffen, met uitzondering van PCB-houdende grond en waterig afval. PCB's zijn hierbij gedefinieerd als:

- polychloorbifenylen,
- polychloorterfenylen (PCT's),
- monomethyltetrachloordifenylnmethaan, monomethyldichloordifenylnmethaan, monomethyldibroomdifenylnmethaan, en
- alle mengsels van bovengenoemde stoffen, voor zover het totale gehalte aan bovengenoemde stoffen hoger is dan 0,5 mg/kg per congeener 28, 52, 101, 118, 138, 153 en 180. PCB-houdende afvalstoffen bestaan in hoofdzaak uit apparaten die PCB's bevatten of hebben bevat en niet zijn gereinigd, en ander PCB-houdende producten of preparaten in het afvalstadium. PCB's komen voor in transformatoren, condensatoren, hydraulische apparatuur en met olie gevulde verwarmingsradiatoren. Daarnaast komen PCB's voor in (geïmporteerde) producten als verf, rubber, inkten en lijmen. Tot slot kan tijdens werkzaamheden verontreiniging met PCB's optreden (poetsdoeken, slibben, etc). De minimumstandaard voor het be- en verwerken van PCB-houdende apparaten is aftappen en spoelen van de apparaten. Na het aftappen en spoelen moet het PCB-gehalte van de in het apparaat aanwezige vloeistof lager zijn dan 0,5 mg/kg PCB's per congeener 28, 52, 101, 118, 138, 153 en 180 betrokken op het vulmiddel. De minimumstandaard voor het be- en verwerken van PCB-houdende olie en overige PCB-houdende afvalstoffen is verwijderen door verbranden. Hierbij moet verzekerd zijn dat de PCB's worden vernietigd of onomkeerbaar worden omgezet.

Bij Wubben Noord B.V. kan dit ontstaan bij de reiniging (afzuigen / spoelen) van objecten. Deze afvalstroom wordt bij Wubben Noord B.V. separaat bewaard en afgevoerd naar een erkende verwerker met het oog definitieve verwijdering (verbranden). Het zorgdragen voor een verantwoorde inzameling en verwerking is derhalve toegestaan.

Conclusie/ Beoordeling LAPIII-toets

Voor alle voorgenoemde afvalstoffen geldt dat in principe voldaan wordt aan de minimumstandaard.





5. Beschrijving registraties

5.1 Gevoerde registraties

Binnen Wubben Noord B.V. worden een aantal registraties gevoerd ten behoeve van de goederenadministratie en financiële administratie.

Via de weegsoftware worden alle ontvangen afvalstoffen geregistreerd.

Voor de meldingsplichtige afvalstoffen geldt dat deze maandelijks worden gemeld bij LMA (ontvangst en/of afgifte melding) .

Partijen waarvan na het doorlopen van de acceptatieprocedure, onverhoopt verontreinigingen worden aangetroffen, worden geregistreerd in een logboek.

5.2 Informatie over geautomatiseerd beheers- en informatiesysteem

De acceptatiegegevens met betrekking tot aangeboden vrachten, ontdoeners en transporteurs worden conform de wettelijk voorgeschreven termijnen gearchiveerd. De bedrijfsleiding draagt zorg voor de bewaartijd en het actueel en ordelijk houden van registraties en het archief.

Administratie

De administratie en financiële afhandeling van de bij Wubben Noord B.V. vindt plaats op het kantoor. De doordrukken van de begeleidingsformulieren behorende bij de inkomende vrachten, weegbonnen en contactgegevens van de ontdoeners en afnemers worden op het eind van elke werkweek verzameld door de bedrijfsleiding van Wubben Noord B.V. en administratief (facturering) afgehandeld.

De acceptatiegegevens met betrekking tot aangeboden vrachten, ontdoeners en transporteurs worden gearchiveerd. De geregistreerde gegevens worden minimaal 5 jaar bewaard.

Er wordt regelmatig een back-up gemaakt van de administratie.

5.3 Ingaande vrachten;

Voordat afvalstoffen geaccepteerd kunnen worden, moet eerst het vooracceptatie onderzoek zijn afgerond. Indien bij een vaste (bedrijfsmatige) toeleverancier van Wubben Noord B.V. een partij afvalstoffen / moet worden opgehaald, dan zal die klant vaak zelf contact opnemen met Wubben Noord B.V.. Vervolgens wordt het transport ingepland en een begeleidingsbrief aangemaakt. Bij binnenkomst van een partij afvalstoffen wordt de ingevulde begeleidingsbrief opgeborgen in de administratie.

De medewerker van Wubben Noord B.V. zorgt voor de in-weging. Indien er op- en aanmerkingen zijn op de partij dan worden deze door de bedrijfsleiding op het formulier geplaatst. Nadat de afvalstoffen zijn gelost en goed bevonden, wordt de begeleidingsbrief afgetekend door de bedrijfsleiding. De bedrijfsleiding zal het netto gewicht vermelden op de begeleidingsbrief. De chauffeur krijgt de tweede doorslag C1/A2 van de begeleidingsbrief terug. Wubben Noord B.V. bewaart de delen A1 en B1. Deze worden aan het einde van elke week verzameld voor facturering. Na facturering wordt het deel A1 bewaard in de administratie in de klantmap van Wubben Noord B.V.. Het deel B1 wordt meegestuurd met de factuur naar de klant. Van de ingaande stromen worden in ieder geval de volgende zaken geregistreerd

- datum
- aanbieder
- herkomst adres/locatie
- transporteur/vervoerder
- bestemming
- euralcode
- hoeveelheid



- omschrijving van de afvalstof
- eventuele gevaarseigenschappen, instructies voor op-overslag

Op alle facturen naar de klant wordt de volgende informatie vermeld:

- Begeleidingsbriefnummer
- Soort materiaal;
- Gewicht
- Prijs/ton
- Prijs
- Datum factuur
- Factuur nummer
- Debiteur nummer
- Afvalstroomnummer

De koppeling tussen gewicht en factuur blijkt uit het vermelden van het begeleidingsbriefnummer op de factuur. Op de begeleidingsbrief is immers het gewicht vermeld. Omdat de klant in het bezit is van een doorslag van de begeleidingsbrief, kan hij aan de hand daarvan het vermelde gewicht en de aard van de afvalstof op de facturen controleren.

5.4 Uitgaande vrachten.

Wanneer Wubben Noord B.V. voor de eerste keer afvalstoffen afvoert naar een be-/verwerker binnen Nederland wordt hieraan voorafgaand, de vooraanmeldingsprocedure van de afnemer doorlopen. Wubben Noord B.V. zal een voorbedrukte begeleidingsbrief meegeven aan de transporteur (chauffeur). Bij de afnemer wordt het gewicht van de vrachtwagen gewogen. De vrachtauto wordt vervolgens gelost en daarna leeg gewogen.

Van de uitgaande stromen worden dezelfde gegevens op de begeleidingsbrief ingevuld die hierboven bij 'ingehend' zijn vermeld.

5.5 Koppeling goederenadministratie en financiële administratie.

De koppeling tussen gewicht en factuur blijkt uit het vermelden van het weegbonnummer, begeleidingsbriefnummer en het gewicht op de factuur. Bij de begeleidingsbrief wordt immers ook de weegbon gevoegd. Omdat de klant in het bezit is van een doorslag van de begeleidingsbrief en de weegbon, kan hij aan de hand daarvan het vermelde gewicht en de aard van de afvalstof op de facturen controleren.

5.6 Wijzigingen en evaluatie van het A&V beleid

De wijzigingen kunnen noodzakelijk zijn als gevolg van invloeden van buitenaf (bijvoorbeeld wijzigingen in de Eural-lijst of wet-/regelgeving) maar kunnen ook noodzakelijk zijn omdat werkprocessen bij Wubben Noord B.V. veranderen. De wijzigingen worden beheerd door de milieuadviseur en kunnen tevens op aanraden van bijvoorbeeld toezichthouders worden gecommuniceerd. Minimaal 1x per jaar wordt nagegaan of deze procedure nog actueel is. Wijzigingen in deze acceptatieprocedure en/of die gevolgen hebben voor deze acceptatieprocedure worden vooraf afgestemd met het bevoegd gezag door deze ter goedkeuring voor te leggen. Kleine wijzigingen, waaronder bijvoorbeeld de wijze van registratie, gebruikte formulieren en dergelijke, worden op papier vastgelegd en vooraan in het document opgeborgen. Voor een ieder die de acceptatieprocedure wil raadplegen is dan in een oogopslag duidelijk welke wijzigingen er zijn doorgevoerd. De wijzigingen worden mondeling door de directie gecommuniceerd naar de medewerkers. Eventueel volgt nog een schriftelijke instructie. De directie is verantwoordelijk voor het bijhouden van het register met wijzigingen en zorgt ervoor dat deze tijdens de openingstijden inzichtelijk is op de werf voor medewerkers van Wubben Noord B.V. en bevoegde toezichthouders.



5.7 Ongewone voorvallen

Het productieproces van Wubben Noord B.V. is zeer overzichtelijk. Het bedrijf borduurt voort op een jaren lange specialistische kennis en ervaring m.b.t. de op- en overgeslagen afvalstoffen.

Ongewone voorvallen zijn dan ook eigenlijk uitgesloten.

Indien zich ondanks alle voorzorgmaatregelen toch ongewone voorvallen voordoen, zullen maatregelen worden genomen om de veiligheid van de medewerkers, de omgeving en het milieu te beschermen.

Indien men onwetend is over de gevaarsaspecten ervan, zal externe hulp worden ingeschakeld. Van de ongewone voorval wordt indien noodzakelijk melding gemaakt bij de betrokken instanties (gemeente, waterschap, provincie) en een registratie gedaan.

5.8 Risicoanalyse en beheersmaatregelen

Het acceptatieproces is er op gericht dat er alleen afvalstoffen worden geaccepteerd die voldoen aan hetgeen gesteld is in dit acceptatiebeleid. Andere afvalstoffen of afvalstoffen die niet aan de acceptatiecriteria voldoen wordt niet geaccepteerd

einde

-----9 december 2020-----